

**Probi is here!**

# **ÅRSREDOVISNING 2004**



# Kort om Probi



## Innehåll

Kort om Probi	3
VD-ord	4
Probis idé och mål	6
Marknad	8
Verksamhet	12
Probis medarbetare	18
Etik och kvalitet	19
Risikfaktorer	20
Bolagsstyrning	21
Förvaltningsberättelse	22
Resultaträkning	25
Kassaffödesanalys	25
Balansräkning	26
Noter	28
Revisionsberättelse	33
Styrelsen	34
Ledningen	35
Probis aktie	36
Ordlista	38
Bolagsstämma	39

→ Probi grundades 1991 och är idag ett av världens ledande företag inom probiotisk forskning och utveckling. Forskningen bedrivs kring levande mikroorganismer med vetenskapligt bevisade hälsoeffekter. De huvudsakliga terapiområdena är mag- och tarmbesvär, immunförsvar, hjärt- och kärlsjukdomar samt stress och återhämtning.

Probis affär bygger på att erbjuda effektiva och väldokumenterade probiotiska produkter och koncept med ett omfattande patentskydd. Detta ger högre ersättningsnivåer än för branschen som helhet.

Sedan mitten av 1990-talet har Probi haft löpande intäkter från kommersialiserade produkter. Kunderna utgörs av ledande internationella företag inom functional food, kosttillskott och klinisk nutrition. Idag har Probi fyra licenstagare till sin probiotika: Danone, Skånemejerier, Institut Rosell och Health World.

Den globala marknaden för probiotiska produkter visar en god underliggande tillväxt och nya insikter om probiotikans nytta driver marknaden ytterligare. Ökade dokumentationskrav och myndighetsregleringar är trender som gynnar Probi framför bolagets konkurrenter.

Probi finns i Lund och har 17 anställda. Probis aktie är sedan december 2004 noterad på Stockholmsbörsens O-lista.

### Vad är Probiotika?

Probiotika är nyttiga mikroorganismer som via människotarmen ger positiva hälsoeffekter. Studier visar att det finns ett samband mellan immunförsvaret och bakterierna i tarmen. Effektiv probiotika kan exempelvis dämpa tarminflammationer. Forskningen rörande probiotika är relativt ung men intresset har vuxit kraftigt på senare år. Idag omsätter probiotiska livsmedel och kosttillskott omkring 60 miljarder kronor årligen internationellt.

### 2004

- Nettoomsättningen var 31,6 MSEK (27,5). Resultatet efter skatt uppgick till -7,4 MSEK (-8,2).
- Kassaffödet uppgick till 26,8 MSEK (0,8). Likvida medel var vid utgången av året 46,9 MSEK (20,1).
- Samarbetspartnern Institut Rosell tecknade ett första distributionsavtal om en lansering av sin nya Probi-produkt.
- Probi ansökte om ett patent inom ett helt nytt terapiområde.
- Probi presenterade en statistisk analys som visar att bolagets produkt inom klinisk nutrition minskar antalet infektioner hos intensivvårdspatienter.
- Probiaktien noterades på Stockholmsbörsens O-lista. En nyemission genomfördes om 37,1 MSEK.

Tusentals kronor	2004	2003	2002	2001	2000
Nettoomsättning	31 619	27 462	26 063	18 992	17 581
Rörelseresultat	-7 779	-8 528	-12 511	-13 957	-15 383
Rörelsemarginal exkl FoU-kostn, %	21,9	19,2	3,5	-15,5	-20,8
Årets resultat	-7 366	-8 180	-14 128	-11 925	-13 790
Eget kapital	83 709	58 341	66 521	80 649	92 639
FoU kostnader, kronor	14 692	13 802	13 433	11 013	11 729
FoU, % av intäkter	46,2	49,7	50,6	53,6	63,6

## VD-ord



- Probis forskning utvecklas kontinuerligt. Vi fortsätter att ta fram nya probiotikaprodukter tillsammans med våra licenstagare och samarbetspartners. Samtidigt har Probi tagit steget in på nya områden exempelvis probiotiska lösningar för sjukvården, något som möjliggjorts av vår väldokumenterade probiotika. De nya forskningssatsningarna, som stärker hela vårt erbjudande, finansieras av den nyemission som Probi genomförde i samband med att bolaget tog steget in på börsens O-lista.

### Investeringar i framtida royalties

Franska Danone, en av världens största leverantörer av probiotiska livsmedel, har lagt ner stora resurser på utveckling av produkter med Probis bakterie Lp299v. Probi har deltagit i delar av utvecklingsarbetet och vi är mycket nöjda med att Danone idag har en ny produktlösning klar, innehållande vår probiotika. För Probis del är utvecklingsarbetet därmed avslutat och vi inväntar nu Danones övriga förberedelser där ett marknadskoncept utformas som sedan blir klart för lansering. Danone har med stor skicklighet lanserat och byggt upp sina två storsäljande probiotiska varumärken, Actimel och Activia. Detta gör att vi har förväntningar på Danones kommande lansering med Probis bakterie.

En av våra styrkor gentemot våra konkurrenter är Probis stora framgångar i Sverige med fruktdrycker som normalt är mycket svåra att kombinera med probiotiska bakterier. Framgången med fruktdryckerna har givit Probi en särställning inom ett område som har en stor internationell potential.

Institut Rosell, vår samarbetspartner inom probiotiska kosttillskott, har under året färdigutvecklat ett kosttillskott innehållande vår probiotika. Vid årsskiftet började produkten att lanseras i USA. Under 2005 kommer Institut Rosell att bredda lanseringen till fler säljkanaler och även till europeiska marknader. På sikt kan detta avtal som täcker Nordamerika och Europa bli värt ungefär lika mycket som det vi har med Skånemejerier, det vill säga runt 20 miljoner kronor årligen.

Utöver detta har Probi ägnat året åt att slutföra ett produktkoncept inom ett för oss nytt marknadsområde; probiotika för sjukvården, även kallat klinisk nutrition. Vår avsikt är att under 2005 nå en kommersialisering och ingå avtal med en leverantör till sjukvården. Som en ytterligare potential har Probi även andra bakteriestammar som lämpar sig väl för detta användningsområde.

Probis forskningsinsatser har därmed till stor del använts för att skapa de royaltyersättningar som våra befintliga avtal förväntas ge, men även för att öppna ett nytt fält för vår probiotika inom sjukvården.

### Högkvalitativ probiotika

Idag har Probi breda avtal med ledande internationella probiotikaleverantörer som kommer att ge oss högre royaltynivåer än övriga branschen. Grunden till att Probi lyckats kommersialisera forskningen framgångsrikt beror på vår förmåga att välja ut tåliga bakterier som överlever länge i konsumentprodukter, samt på vår goda kapacitet att vetenskapligt dokumentera och patentera probiotiskt verkande bakterier.

Även i vårt samarbete med Skånemejerier ser vi tydliga effekter av detta. Skånemejeriers probiotiska ProViva-produkter har på senare tid fått konkurrens från flera nya probiotiska livsmedel men ändå klarat sig mycket bra. En viktig förklaring är att Skånemejerier tack vare egenskaperna hos vår bakterie och den vetenskapliga dokumentation vi tagit fram kan marknadsföra ett produktspecifikt hälsopåstående. Det finns hittills ingen konkurrerande produkt till ProViva som har motsvarande dokumentation.

### Flexibilitet en viktig styrka

Probis nära koppling till forskarvärlden spelar en viktig roll. Dels bygger Probi på en av de första probiotiska upptäckterna kring arten *Lactobacillus plantarum*, ett arv som vi framgångsrikt har förvalt och dessutom utvecklat vidare med hjälp av våra egna duktiga medarbetare och externa forskarsamarbeten. Dessutom innebär våra avtal och samarbeten med universitet och andra forskningsinstitut att vi får en bredd och en flexibilitet som möjliggör forskning inom flera olika områden samtidigt.

Under 2004 fick vi god utdelning av det grundläggande forskningsarbetet vi utfört kring probiotika. Exempelvis genomfördes en meta-analys på 230 patienter som visar avsevärda positiva effekter när Probis probiotika gavs till intensivvårdspatienter. Samtidigt bidrog vårt forskarnätverk till att lyfta fram möjligheterna för Probis probiotika på det immunologiska området. Positiva fynd vid en studie vid Sahlgrenska sjukhuset i Göteborg har bland annat bidragit till att Probi nu prioriterar probiotikaforskningen kring immunförsvaret.

### Stärker vår trovärdighet

Inför framtiden arbetar vi på att säkra och ytterligare stärka positionen som en av de ledande leverantörerna av högkvalitativ probiotika vilket skall resultera i att vi tecknar fler avtal.

Sjukvårds- och läkemedelsvärlden ställer större krav på dokumentation och kliniska tester än andra sektorer, och detta tror vi kommer att stärka vår position.

Vår forskning innehåller flera spännande möjligheter. Ett område är immunologi där vi hoppas få tillräcklig dokumentation för att visa att Probis bakterier ger positiva hälsoeffekter inom detta viktiga område. Kommersiellt kan detta innebära ett avtal inom nya functional food-områden inom ett par år. Samtidigt tror jag att Probi kommer att vara ett av de bäst positionerade företagen när EU inom ett par år förväntas reglera vilken vetenskaplig dokumentation som måste ligga till grund för hälsopåståenden kring probiotika. Eftersom EU-reglerna ska vägleda konsumenternas val mellan olika produktbudanden kommer bara de bäst dokumenterade probiotikaprodukterna att kunna marknadsföras med särskilda hälsopåståenden.

Probi fortsätter därför att etablera nya patent inom probiotikaområdet. Det ökade intresset för probiotika och dess hälsosamma effekter bland konsumenter och inom sjukvården, stärker Probis position som leverantör av högkvalitativ probiotika.

Såväl medarbetare som forskare knutna till Probi har bidragit till bolagets framgångar. I och med nyemissionen i samband med aktiens notering på Stockholmsbörsen under december 2004, anser vi att Probi nu har tillräckliga resurser för att fullfölja ambitionerna och utvecklas framgångsrikt som ett ledande probiotikaföretag.

Lund mars 2005



Per Bengtsson

# Probis idé och mål

## → IDÉ OCH DRIVKRAFT

### Affärsidé

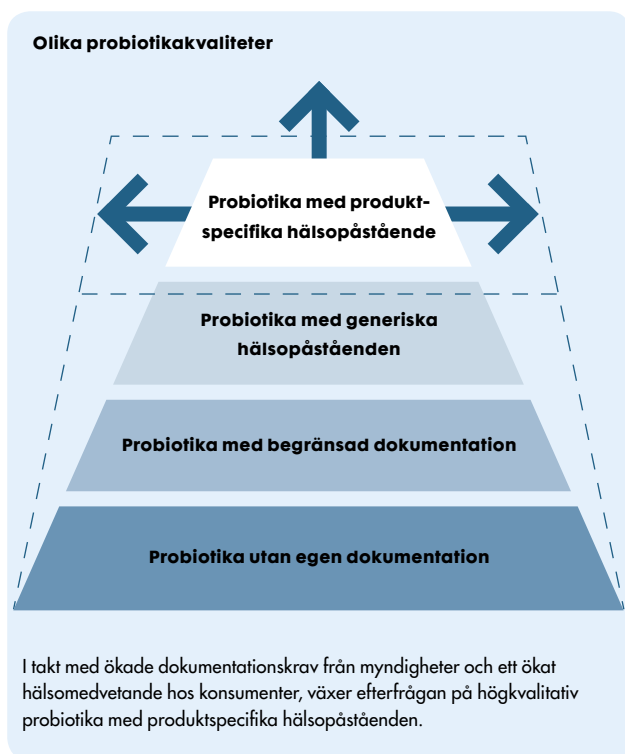
Probi ska vara ett ledande forsknings- och utvecklingsföretag som levererar kommersiellt intressanta produktförslag baserade på probiotiskt verkande bakteriekulturer, till industriella aktörer inom marknadsområdena Functional Food, Kosttillskott och Klinisk Nutrition.

### Vision

Probi ska genom sin forskning bli den mest attraktiva samarbetspartnern och leverantören av probiotikakoncept till ledande producenter av probiotikaprodukter.

### Värderingar

Probi vill skapa hälsobefrämjande produktkoncept som gör att människor mår bättre, behåller sin goda hälsa och lever längre.



## AFFÄRSKONCEPT

### Kort om affärsmodellen

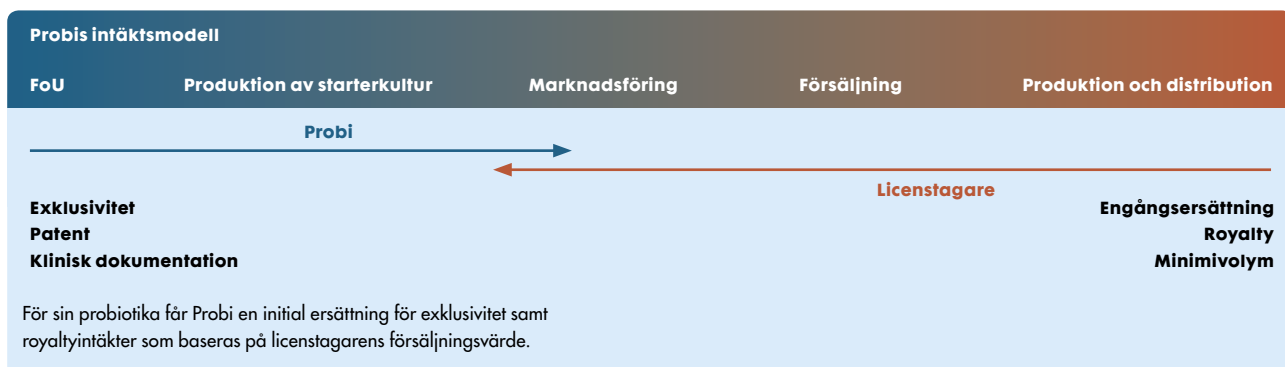
- Probi forskar i syfte att identifiera, utvärdera och kliniskt dokumentera intressanta bakterier och probiotiska produktkoncept.
- Probi patenterar sina forskningsresultat för att skydda sina bakteriers användning inom olika terapiområden.
- Probi kommersialiserar bakterier mot royaltyersättning genom att teckna licensavtal med starka aktörer.

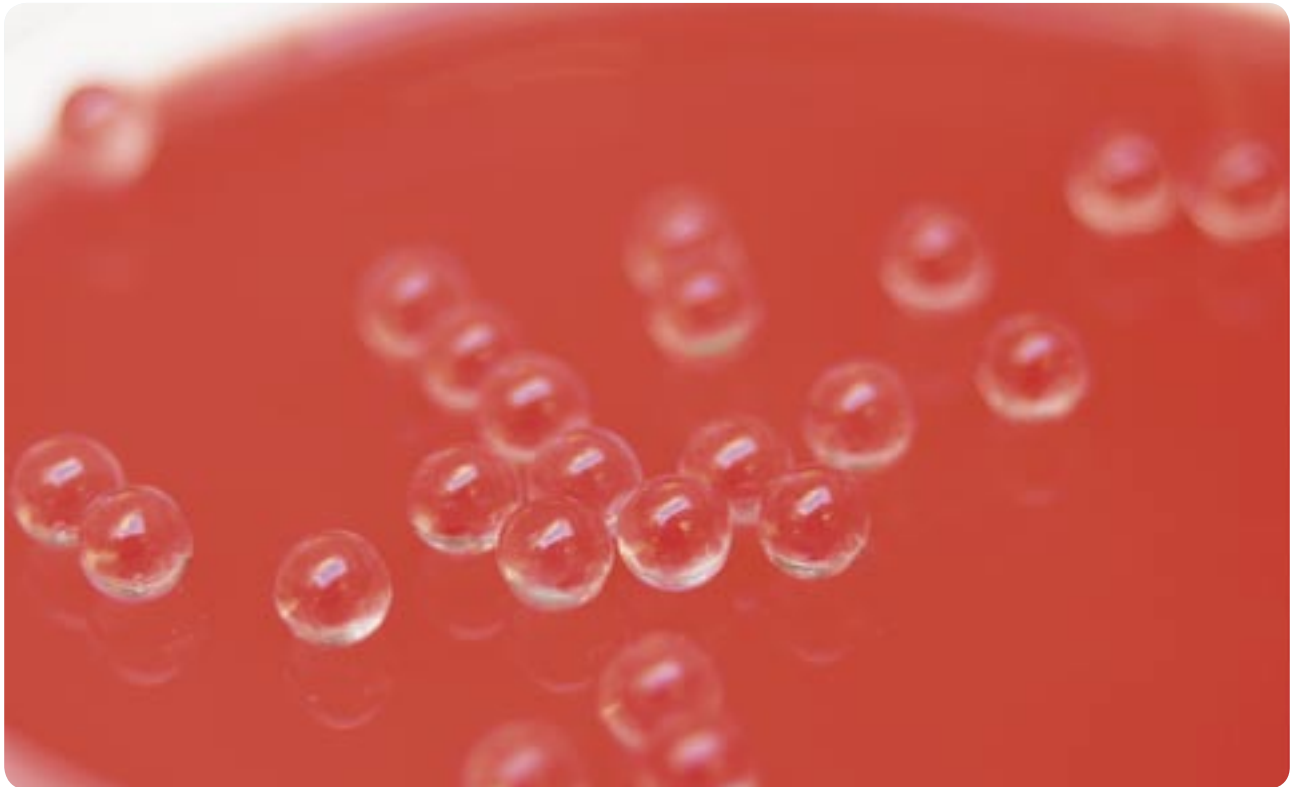
### Operativa mål

- Probi ska behålla sin position som framgångsrik leverantör av kliniskt dokumenterad probiotika.
- Probi ska via god dokumentation och omfattande patentskydd erhålla högre royaltynivåer för sin probiotika än branschen som helhet.
- Probi ska inom ett till två år teckna licensavtal med en internationell leverantör av kliniska nutritionsprodukter.
- Probi ska inom två år utveckla och kommersialisera nya produktkoncept för livsmedels- och nutritionsmarknaden.

### Finansiella mål

- Probis organiska omsättningstillväxt under de kommande fem åren ska nå i snitt 25 procent årligen.
- Probis rörelsemarginal exklusive FoU-kostnader ska uppgå till lägst 60 procent. FoU ska efter en femårsperiod inte överstiga 30 procent av intäkterna.
- Probis helårsresultat före skatt ska inom tre år vara positivt. Nettomarginalen ska långsiktigt överstiga 25 procent.
- Probis kassaflöde ska inom tre år vara positivt och ska där efter uppgå till minst 50 procent av rörelseresultatet.
- Probis verksamhet ska under kommande tre år finansieras med eget kapital.





## STRATEGIER

### Forskning

Probi ska söka, identifiera, utvärdera och kliniskt dokumentera intressanta bakteriestammar och probiotiska produktkoncept inom följande terapiområden:

- Mag- och tarmbesvär
- Hjärt- och kärlsjukdomar
- Immunförsvaret
- Stress och återhämtning.

Dessutom kan Probi utöka forskningen till andra terapiområden om de bedöms ha en kommersiell potential.

Probi ska bedriva en kostnadseffektiv forskning vilket bland annat möjliggörs av samarbeten med olika akademiska forskargrupper samt genom vedertagna forskningsmodeller för att identifiera och utvärdera olika bakteriers probiotiska effekter.

### Patentering och dokumentation

Probis bakteriestammar ska ha ett omfattande patentskydd. Verksamheten analyseras löpande för att tydliggöra behovet av nya patent och forskning.

Probis probiotika ska vara så väldokumenterad, effektiv och kliniskt testad att den alltid betraktas som framstående.

### Kommersialisering

Probi licensierar ut sin probiotika till ett begränsat antal aktörer i syfte att nå internationell spridning via storsäljande produkter till låga administrativa kostnader.

Probis intäkter utgörs av dels en initial ersättning som täcker Probis utveckling, anpassning och produktion av utlicensierad probiotika, samt dels en royaltysättning i förhållande till den löpande försäljningen av slutprodukten innehållande Probis probiotika.

### Kvalitet

Probis probiotika ska ha hög överlevnad i sina slutprodukter och ha en för branschen hög kvalitet på den vetenskapliga och tekniska dokumentationen.

### Probiotikans trovärdighet

Genom att utöka verksamheten till att även omfatta klinisk nutrition, det vill säga probiotika för sjukvårdsändamål, där kraven på vetenskaplig dokumentation är större än inom exempelvis livsmedelsområdet, ökar trovärdigheten för Probis probiotika. Detta förbättrar bolagets ställning även hos andra kundgrupper exempelvis inom Functional Food.

# Marknad

## → Marknaden och drivkrafter<sup>1</sup>

Probiotiska produkter finns i olika kvaliteter, beroende på dokumentationen kring de kliniskt säkerställda hälsoeffekterna i slutprodukten. Högsta kvaliteten representeras av probiotika med väl karakteriserade och dokumenterade bakterier med säkerställda hälsoeffekter. Normalt genererar denna väldokumenterade probiotika bättre intäktsmarginaler än övrig probiotika. Probi fokuserar på att producera och leverera produktkoncept av denna högre kvalitet.

Probiotikaprodukter marknadsförs och säljs främst inom två områden:

- Functional food via livsmedelsindustrin.
- Kosttillskott som tas som ett komplement till vanlig föda.

Dessutom är Probi intresserat av ett viktigt potentiellt marknadssegment:

- Klinisk nutrition där probiotika kan tillföras via näringslösningar för olika behov inom sjukvården.

Marknaden drivs idag främst av följande krafter:

- Forskning har givit nya insikter om nyttan med probiotika. De senaste tio åren har antalet publicerade vetenskapliga artiklar inom probiotikaområdet ökat från väldigt få till många hundra artiklar per år.
- Konsumenters hälsointresse ökar samtidigt som medvetandet växer om probiotikans effekter. I Europa har konsumtionen per capita av probiotiska livsmedel ökat kraftigt de senaste åren.

<sup>1</sup> Samtliga uppskattningar av marknadsstorlek i SEK i detta avsnitt är omräknade med växelkurserna 7:50 USD och 9:15 EUR.

- Företag inom livsmedelsindustrin strävar mot högre lönsamhetsmarginaler och tillväxt via olika hälsobefrämjande produkter.
- Myndigheter vill via regleringar skydda konsumenter. Det åtgärdsprogram som Swedish Nutrition Foundation antagit för svensk marknadsföring av functional food kommer sannolikt att till stora delar likna EUs regelverk om hälsopåståenden som beräknas tas i bruk 2006. Dessutom ger samhällets strävan mot lägre vårdkostnader incitament till att utöka användningen probiotika med bevisade hälsoeffekter.

### Konkurrenter

Den primära konkurrensen Probi möter på marknaden utgörs av dem som levererar bakterier till tillverkare av slutprodukterna. Konkurrensen på de tre marknaderna där probiotika främst kan ha avsättning kan delas upp enligt följande:

*Licensgivare*, exempelvis Valio, Biogaia och i viss mån Nestlé, som ger probiotiska licenserbjudanden till Probis potentiella kunder.

*Ingrediensleverantörer*, exempelvis Chr. Hansen och Danisco, som erbjuder bakterier i form av insatsvara.

Ytterligare en typ av konkurrenter är *forsknings- och utvecklingsavdelningarna* hos stora tillverkare och distributörer av probiotikaprodukter, exempelvis Danone och Yakult. Det är nämligen i konkurrens med dessa avdelningars egenutveckling som Probi och andra licensgivare måste vara framgångsrika.

### Probiotikans goda egenskaper

Probiotika, levande mikroorganismer med vetenskapligt bevisade hälsoeffekter, har utvecklats till ett brett forskningsområde det senaste decenniet. I takt med att immunologiska och tarmrelaterade besvär blivit allt vanligare hos människor har intresset vuxit för att upprätthålla balansen mellan nyttiga och sjukdomsalstrande bakterier i kroppen. Tillförsel av probiotiska bakterier via olika produkter har visat sig motverka negativa effekter av en ökad användning av antibiotika, tilltagande stress, ökad infektionsbenägenhet hos svårt sjuka patienter och försämrade kostvanor och industriellt bearbetad mat.

Ny forskning visar att tillförsel av probiotiska bakterier leder till att det ytliga lagret av celler i tarmens slemhinna skyddas och därmed förstärker tarmens barriärfunktion.

Olika studier visar också att effektiva probiotiska bakterier dämpar inflammationer i tarmen, samt att det finns en samverkan mellan immunsystemet och bakterierna i tarmen.

Många probiotiska bakterier tillhör släktet laktobaciller (mjölk-syrabakterier), men alla fungerar inte lika effektivt och de mest effektiva bakterierna tycks ha olika verkningsmekanismer. Internationellt växer intresset för forskning kring probiotiska bakterier som tillför medicinskt värdefulla effekter. Fortfarande finns dock inga internationella formella krav uppställda på vad som får kallas probiotika utan sådana regleringar finns ännu endast på nationell nivå. Japan och Sverige tillhör de länder där probiotika är mest etablerad.



## MARKNADSOMRÅDE FUNCTIONAL FOOD

Functional food är livsmedelsprodukter som berikats med ingredienser som ger positiva hälsoeffekter utöver livsmedlets normala näringsvärde. Andelen probiotikalivsmedel utgjorde 18 procent av den globala functional food-marknaden under 2003, och omsatte cirka 55 miljarder kronor i konsumentledet. Produkter från livsmedelsföretagen Danone och Yakult utgör nästan halva denna marknad. Den årliga genomsnittliga tillväxttakten för probiotiska livsmedel under perioden 2001–2003 var drygt 12 procent, att jämföras med den årliga snitttillväxten för den totala livsmedelsmarknaden på cirka 6 procent under samma period<sup>2</sup>. Den framtida tillväxttakten blir, enligt Probis bedömning, i nivå med de senaste åren.

Probiotiska livsmedel domineras i dagsläget av mejeriprodukter som yoghurt och mjölkdrycker. Framöver förväntas dock probiotika användas i ett bredare utbud av produkter, bland annat i olika fruktdrycker. Hittills har dock bara ett fåtal producenter av probiotiska bakterier i världen, varav Probi är en, lyckats ta fram attraktiva probiotiska koncept för drycker. Detta beror på att drycker ofta utgör krävande miljöer där bakterier har svårt att överleva.

<sup>2</sup>Euromonitor, "The world market for functional food and beverage", jan 2004. Euromonitor, IMIS Database 2004.

Internationellt finns den högsta per-capita-konsumtionen av probiotiska livsmedel i Japan. En förklaring är att probiotiska drycker funnits i Japan under en längre tid, och att många japaner har en positiv attityd till probiotikans effekter. Dessutom har Japan ett välutvecklat regelsystem som förenklar för konsumenten att välja mellan olika typer av probiotika.

I Europa har användningen av probiotiska livsmedel vuxit snabbare än i resten av världen de senaste åren. Utvecklingen befrämjas av en omfattande marknadsföring från flera större producenter av probiotiska livsmedel, däribland Danone med sin produkt Actimel. Danones Actimel säljs för närvarande i drygt ett 20-tal länder. Under 2004 omsatte Actimel närmare 7,2 miljarder kronor. Danone beräknar att Actimel under 2006 omsätter drygt 9 miljarder kronor.

Även innovativa och forskningsmäsigt starka mejeriprodukter från Sverige och Finland har bidragit till intresset.

Probis samarbetspartner Skånemejerier omsätter i sin produktserie ProViva, innehållande Probis bakterier, närmare 300 miljoner kronor i konsumentledet. Detta utgör en halv procent av den globala probiotiska functional food-marknaden.

## Framtida produkter och användningsområden

Dagens utveckling av metoder för att kunna tillföra bakterier i icke kylda livsmedel, exempelvis frukostflingor eller bröd är intressant för framtida konsumtionsmönster.

Mag- och tarmbesvär är idag det terapiområde med högst efterfrågan på probiotiska livsmedelsprodukter. Framöver blir andra terapiområden aktuella, exempelvis kolesterolreduktion, infektioner, påverkan på immunologiska, inflammatoriska tillstånd, blodtrycks-sänkning och olika områden inom kroppens ämnesomsättning, exempelvis kolhydrater och fett.

## Regleringar

I syfte att skydda och vägleda konsumenterna har flera länder valt att reglera hur functional food får marknadsföras. Ett viktigt mål är att värdera den vetenskapliga dokumentation som underbygger ett hälsopåstående. Japan och Sverige tillhör de länder där regleringarna nått längst. Inom EU har hittills bara ett fåtal länder formulerat regler för hälsopåståenden, och dessa varierar från land till land. Ett nytt gemensamt regelverk för hela EU är dock under utarbetande och väntas likna det svenska. I Sverige godkänns produktspecifika påståenden i functional food av Swedish Nutrition Foundation. Produkter som till exempel probiotika kan delas in i tre nivåer:

- Livsmedel med produktspecifikt hälsopåstående.
- Livsmedel med allmänt hälsopåstående.
- Livsmedel utan godkänt hälsopåstående, men med tydlig hälsopositionering.

I den översta nivån finns idag bara en probiotisk produkt; ProViva med Probis probiotika.

# Marknad

## MARKNADSOMRÅDE KOSTTILLSKOTT

Kosttillskott är livsmedel avsedda att komplettera en normal kost och säljs i form av kapslar, tabletter, portionspåsar eller liknande. Det omfattar allt från enkla varor som vitaminer och örter till mer förädlade och dokumenterade produkter.

Den globala marknaden för kosttillskott uppgick under 2003 till 450 miljarder kronor<sup>3</sup>. Av denna stora marknad svarade probiotiska kosttillskott endast för en mycket begränsad del, 5 miljarder kronor, där merparten såldes i USA och Europa. Tillväxten för probiotiska kosttillskott är emellertid snabb, i snitt 11 procent under åren 2001–2003. Den framtida tillväxttakten blir, enligt Probis bedömning, i nivå med de senaste åren. Marknaden är fragmenterad, i USA respektive Europa stod de tre största aktörerna bara för mellan 10 och 15 procent av försäljningen<sup>3</sup>.

I USA säljs probiotiska kosttillskott främst via hälsofackhandeln och specialister samt via direktförsäljning till slutanvändare. Den amerikanska marknaden för probiotiska kosttillskott är något större än den för probiotisk functional food.

I Europa utgör Italien den största marknaden, följt av Frankrike och Tyskland. Endast ett fåtal nutritionsföretag säljer i fler länder än ett och merparten av probiotiska kosttillskott säljs via apotek.

<sup>3</sup>Analys från Health Strategy Consulting, 2004. Estimat baserad på Nutrition Business Journal 2004, lokal marknadsstatistik samt intervjuer med branschkännare.

Den japanska marknaden för probiotiska kosttillskott är fortfarande liten jämfört med den japanska functional food-marknaden. I Japan sker en stor del av försäljningen via hemförsäljning eller postorder.

## Framtida produkter och användningsområden

Dagens probiotiska kosttillskott vänder sig främst till terapiområdet mag- och tarmbesvär. I framtiden förväntas kosttillskott lanseras inom områden som immunförsvar, allergi och hjärt- och kärlsjukdomar och stå för en ökande andel av omsättningen. Dessutom kommer olika typer av kombinationsprodukter med stor sannolikhet att utvecklas, exempelvis vitaminer tillsammans med probiotika. Blandningar av probiotika (bakterier) och prebiotika (fibrer) är ytterligare exempel.

## Regleringar

Marknaden för probiotiska kosttillskott präglas fortfarande av lokala förhållanden vad gäller lagstiftning och distribution. Avsaknaden av internationella regler gör det svårt att genomföra internationella registreringar och lanseringar. Därför har mycket få produkter nått en bredare spridning. Inom EU finns direktiv för kosttillskottens innehållsdeklARATIONER. Som ett resultat av EU-direktiven träder Livsmedelsverkets nya föreskrifter i kraft i Sverige under augusti 2005. Dessa innehåller dock ännu inte några regler för hälsopåståenden.

## MARKNADSOMRÅDE KLINISK NUTRITION

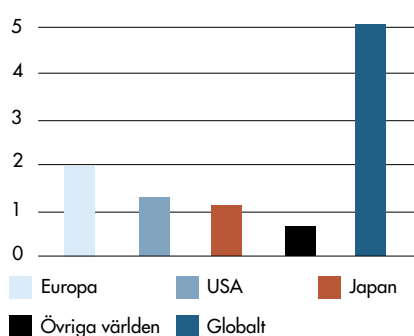
Klinisk nutrition är specialiserade näringsprodukter avsedda för användning inom sjukvård och öppenvård. I allmänhet ordinerar produkterna av läkare i ett specifikt hälsosyfte.

Den globala försäljningsstatistiken kring klinisk nutrition är begränsad. Under 2003 uppskattas marknaden till cirka 35 miljarder kronor i producentledet<sup>4</sup>. USA svarar för en tredjedel av denna marknad. Beroende på de högre amerikanska sjukvårdskostnaderna per capita jämfört med resten av världen, söker man efter möjligheter att korta vårdtiderna via exempelvis nutritionsanvändning. Tillväxten under åren 2001–2003 uppskattas till fem procent per år<sup>4</sup>.

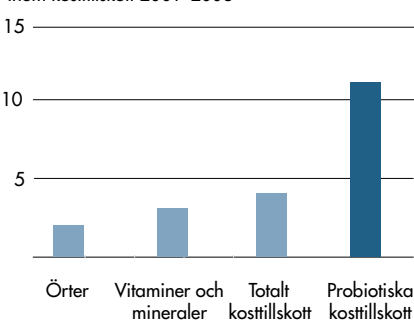
Idag finns inga kliniska nutritionslösningar innehållande probiotika. Delvis beror detta på att intresset för probiotika är relativt nytt inom sjukvården och att det tar flera år att utveckla en kommersiellt framgångsrik produkt som lever upp till sjukvårdens och myndigheternas krav. Probiotiska näringslösningar intas oralt, och tillhör därmed ett område som kallas enteral nutrition, ett område vars värde utgör två tredjedelar av all använd klinisk nutrition.

<sup>4</sup>Marknadsuppskattningen baseras på Probis analys av källorna i material från Abbott, Novartis, Fresenius-Kabi, Numico och Nestlé, intern information samt intervjuer med branschrepresentanter.

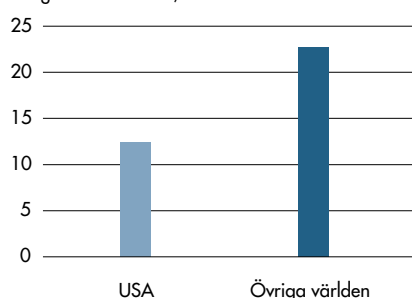
Försäljning av probiotiskt kosttillskott 2003. Mdr SEK



Årlig genomsnittlig tillväxttakt (%) för segment inom kosttillskott 2001–2003



Försäljning klinisk nutrition i USA och övriga världen 2003, Mdr SEK



Kliniska nutritionsprodukter innehållande probiotika förväntas främst drivas av följande faktorer:

- Krav på kortare vårdtider och en minskad antibiotikaanvändning.
- Strävan att minska infektioner och komplikationer vid kirurgiska ingrepp.
- Nya möjligheter att dämpa inflammationer.
- Ökad kunskap och dokumentation avseende probiotikans hälsoeffekter.
- Åldrande befolkning med ökat antal patienter som behöver enteral nutrition.

#### **Framtida produkter och användningsområden**

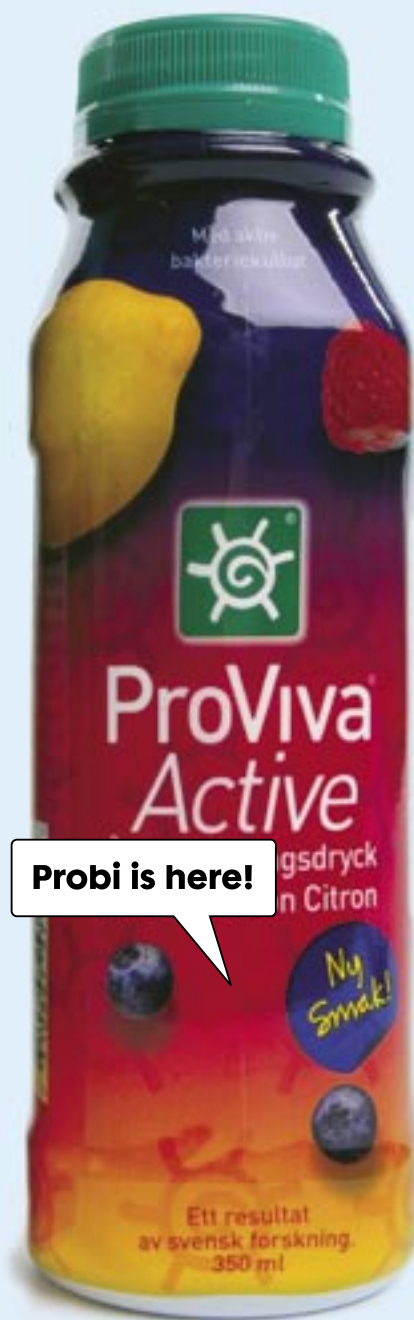
Probiotika i klinisk nutrition har utifrån kliniska tester visat goda förutsättningar att både förbättra hälsa och spara pengar inom sjukvården. Vid sjukhusens intensivvårdsavdelningar är patienternas bakterieflora ofta kraftigt reducerade till följd av bland annat antibiotikakurer. Därmed kan sjukdomsframkallande bakterier framträda och ge komplikationer som diarré, inflammationer eller allvarliga infektioner som blodförgiftning. Ett hjälpmedel mot dessa situationer är användningen av probiotisk enteral nutrition som återställer patienternas bakterieflora i magen. Undersökningar visar att kostnadsbesparingar kan göras på 1–2 vårddygn, motsvarande 25 000 kronor per dygn.

Det finns ett stort antal sjukdomar där etablerad läkemedelsterapi kan ge biverkningar i tarmsystemet. Detta gäller exempelvis cytostatikabehandlingar och strålning där man med fördel kan komplettera med probiotika för att bibehålla en god tarmfunktion. Probiotika har också god potential för flera andra sjukdomsgrupper, exempelvis nedsatt immunförsvar, bukspottskörtelinflammation, HIV, inflammatoriska tarmsjukdomar och undernäring hos äldre.

#### **Regleringar**

Jämfört med regler och dokumentationskrav för läkemedel, är kraven på klinisk nutrition betydligt mindre omfattande. Istället klassificeras de som "Livsmedel för speciella medicinska ändamål", vilket speglar att livsmedel uppfattas som generiska och inte behöver genomgå en mer omfattande granskning. För mer avancerad klinisk nutrition, exempelvis innehållande probiotika, krävs kliniska prövningar av betydande storlek, både för att betinga ett högre pris på marknaden och för att kostnaden ska bli subventionerad. Därmed måste medicinska och hälsoekonomiska fördelar dokumenteras kring klinisk nutrition innehållande probiotika.

Regelverk för marknadsföring av klinisk nutrition finns ännu endast på nationell nivå. I Sverige och de flesta övriga länder i Europa är det tillåtet att informera om de medicinska fördelar som en nutritionsprodukt har. Samtidigt är det en nödvändig förutsättning att ha en omfattande dokumentation för produkten, för att den ska kunna marknadsföras effektivt och erhålla de subventioneringar nutritionsprodukter normalt är kopplade till.



Idag finns Probis probiotika i bland annat Skåne-mejeriers produktserie ProViva, och i torra kosttillskott från Institut Rosell. Att utveckla probiotika som överlever i svåra miljöer är ett av Probis kännetecken. Vår probiotika överlever i veckor i fruktdrycker, klarar passagen via matsmältningssystemet och etablerar sig därefter i magtarmkanalen där den bidrar till att ge en bättre hälsa.

# Verksamhet

## → Bakgrund

Probi är ett pionjärföretag inom probiotisk forskning och utveckling. Redan 1986 inledde Probis grundare ett forskningsprojekt vid Lunds Universitet, i syfte att utveckla ett nytt näringstillskott som skulle ges till allvarligt sjuka patienter. Forskare hade vid den tiden ytterst begränsad kunskap om tarmfloras betydelse för allmänhälsan, och projektet var därför mycket visionärt.

Sedan dess har framstegen i forskningen medfört att Probi etablerats som ett ledande bolag inom probiotisk forskning och utveckling. Probi har en bred klinisk dokumentation för sin probiotika samt ett flertal kommersiella avtal med internationella tillverkare av probiotiska produkter.

Bakterierna *Lactobacillus plantarum* 299v samt 299 är för närvarande de centrala bakteriestammarna i Probis verksamhet. Probi forskar kring många olika probiotiska bakterier, men det är kring Lp299v och Lp299 som bolagets mest omfattande dokumentation och erfarenheter finns. Bakteriestammarna tillhör ett fåtal som testats vetenskapligt på människor och som visat sig överleva passagen genom matsmältningssystemets frätande miljö och spjälkande enzymer för att därefter etablera sig och verka i flera dagar i magtarmkanalen.

## Organisation

Probi är idag en liten men effektiv organisation, bestående av 17 medarbetare. Ytterligare kompetens och kapacitet säkerställs genom samarbeten med forskningspartners inom svenska och internationella universitet, konsulter samt genom samarbeten med kunder.

Bolaget erbjuder probiotiska bakteriestammar och produktkoncept till kunder inom tre olika affärsområden: Functional Food, Kosttillskott samt Klinisk Nutrition. Framgent ser Probi ett behov av att i ett första steg förstärka organisationen med bland annat resurser för försäljning och utlicensiering för att klara av utökade behov vid etablering av affärsområdet Klinisk Nutrition.

## Affärsmodell

Probis forskning syftar till att identifiera och dokumentera intressanta probiotiska bakteriestammar. Bakteriernas nytta prövas i olika tillämpningsområden, inom exempelvis mag- och tarmbesvär eller hjärt- och kärlsjukdomar hos människor. De mest användbara fynden patenteras, såväl bakterierna som deras tillämpning. Inom Probi utförs kliniska prövningar avseende bakteriernas överlevnad i magen. I ett nästa steg dokumenteras effekter i kliniska studier inom olika terapiområden.

Målsättningen är att finna tåliga probiotiska bakterier med hög överlevnads-kraft, både i de produkter där de levereras och i människans mage och tarmsystem. Tillsammans med en stark dokumentation av bakteriernas effekter inom olika terapiområden samt ett effektivt patent-skydd, ska Probis probiotika generera väsentligt högre royaltynivåer än för probiotikabranschen som helhet.

Kundstrategin är att teckna exklusiva licensavtal med ett fåtal men bevisat framgångsrika internationella tillverkare av probiotikaprodukter. Probi bistår kunderna med forskningskompetens och rådgivning under produktutvecklingsfasen.

Intäkterna bygger på en initial engångsersättning och efterföljande royaltybetalningar i förhållande till försäljningen. Modellen liknar den som är gängse inom läkemedelsbranschen. Royaltysatserna varierar mellan Probis affärsområden och väntas vara högre ju mer omfattande kraven är på dokumentation. Därmed väntas avtal inom Klinisk Nutrition generera högre royaltysatser än inom Kosttillskott och Functional Food.

Probi bildas. Forskningen inom Functional Food intensifieras. Patentansökan för Lp299v lämnas in.

1991

Bolaget tecknar licensavtal med Skånemejerier, som lanserar ProViva, en fruktdryck med Probis patenterade bakterie, Lp299v.

1994

Probi noteras på NGM.

1998

Probi tillförs 78 miljoner kronor i en nyemission i syfte att kommersialisera bakterien Lp299v inom affärsområdena Functional Food och Kosttillskott. Positiva resultat vid funktionell tarmstörning (IBS) publiceras.

2000

Rättigheterna att marknadsföra Lp299v i Europa förutom Norden och Storbritannien köps tillbaka från Skånemejerier.

2001

Vetenskapliga studier inom Klinisk Nutrition publiceras. Resultat på riskfaktorer för hjärt- och kärlsjukdomar publiceras.

2002

Internationella licensavtal tecknas med världsledande distributörer inom functional food, Group Danone, samt kosttillskott, Institut Rosell. ProViva blir den första produkten utanför Japan som får marknadsföras med ett produktspecifikt hälsopåstående. Nya bakteriestammar och verkningsmekanismer patentsöks.

2003

Nya fynd rörande Lp299v mekanismer och funktion patentsöks. Olika bakteriernas effekt på immunologiska markörer analyseras på människa. Produktutveckling tillsammans med Group Danone och Institut Rosell. Probi noteras på börsens O-lista.

2004

### Probis konkurrensfördelar

Probi satsar på överlevnadskraftiga bakterier, en stark dokumentation samt ett omfattande patentskydd.

Probis första generation bakterier består av tåliga bakterier som klarar en bred användning. Probi erbjuder således bakterier till en bred portfölj av produkter, från yoghurt och glass till olika kosttillskottsvarianter samt fruktdrycker och nutritionslösningar. Dessutom har bakterierna en hög överlevnadsgrad i den sura miljön i magsäcken.

Probis bakterie Lp299v har exempelvis fler dokumenterade hälsoeffekter än någon annan probiotika. Sammantaget är Probi väl förberett för de nya EU-regleringar som väntas introduceras för probiotika. Skånemejeriers produktserie ProViva, innehållande Probis Lp299v, erhöll under 2003 ett godkännande för produktspecifikt hälsopåstående, vilket är ett gott tecken på att Probis forskning lever upp till de kommande kraven.

Probis patentskydd för bakteriestammarna och de tillämpningar som är knutna till stammarna, ger licenstagarna starka probiotikaprodukter. Probi övervakar kontinuerligt sina patent mot intrång i syfte att upprätthålla den marknadsexklusivitet som ett patent är avsett att ge licenstagare.

### Forskning och utveckling

När Probi grundades sammanfördes kunskap inom kirurgi, livsmedelsteknologi och mikrobiologi. Idag arbetar Probi fortfarande inom dessa områden, bland annat via svenska forskare men även via internationella universitet med vilka olika samarbeten knutits till Probi.

Probi strävar efter att ha ett kontinuerligt projektflöde i forskningen. En strukturerad forsknings- och utvecklingsprocess tillämpas, från initial explorativ forskning till lansering. Bakterierna testas i laboratorieskala där lämpliga bakterier väljs ut. Därefter karakteriseras bakteriernas egenskaper med hjälp av olika testmetoder.



Probi is here!

Probiotika är bakterier som ger positiva hälsoeffekter. Probi har spritt nytt ljus över bakteriernas goda effekter och patenterat stammar med väldokumenterade hälsoeffekter. Till exempel

har vår bakterie Lp299v fler dokumenterade hälsoeffekter än någon annan probiotika inom, bland annat IBS (irriterad grovtarm) och mag- och tarminfektioner.

# Verksamhet

Utvalda bakterier genomgår ytterligare prövningar. Fas ett i den kliniska prövningen består av att identifiera och karaktärisera intressanta bakterier som uppfyller viktiga krav, såsom överlevnad genom mag- och tarmkanal samt frånvaro av biverkningar. Här tillämpar Probi modeller liknande de i läkemedelsindustrin för att identifiera och utvärdera bakteriers probiotiska effekter.

Genom samarbeten med olika akademiska forskargrupper tas Probis kliniska prövningar in i fas två där tester utförs på ett mindre patientunderlag. Härigenom kan effekterna av Probis probiotika ytterligare dokumenteras. De kliniska studiernas mål är att utmytna i ett godkännande av ett produktspecifikt hälsopåstående.

I processens sista led utvecklar Probis kunder konsumentprodukten, där Probi normalt bistår med dokumentation och erfarenheter. Vanligtvis genomförs därför bara klinisk prövning i fas ett och två på Probis probiotika innan den kommersialiseras, vilket kan jämföras med läkemedelsindustrin där det krävs en framgångsrik fas tre studie för att en produkt ska godkännas av läkemedelsmyndigheter.

Probis forskning bedrivs framför allt kring fyra terapiområden. Bäst dokumenterad är effekter på mag- och tarmbesvär, där Probis bakterie Lp299v bland annat visat sig lindra besvär vid IBS (irriterad grovtarm). Ett omfattande forskningsarbete sker även inom andra terapier, som immunförsvar, hjärt- och kärlsjukdomar samt stress. Probi kan också bedriva forskning utanför dessa

terapiområden om det bedöms vara kommersiellt intressant, eftersom bolagets nätverk inom forskarvärlden ger en hög forskningskapacitet och tillgång till nischkompetens.

Under 2004 har Probi valt att prioritera forskningen av effekter inom immunologi. Bland annat har immunologiska studier på människor utförts där olika bakterier visat intressanta effekter på immunförsvaret. Framtida resultat väntas kunna kommersialiseras inom affärsområdet Functional Food.

Probi har också dokumenterat ytterligare viktiga egenskaper för den patenterade Lp299v-bakteriens effektivitet, bland annat inom terapiområden där Probi tidigare inte haft några indikationer för bakterien. Ett uppmärksammat arbete redovisades på Biotech-Forum-mässan i Köpenhamn under 2004 där fynd beskrivs kring Lp299v och dess antiinflammatoriska effekter i kombination med fruktextrakt. Fynden bedöms ha stor potential att kommersialiseras inom de närmaste åren.

Vidare har Probis forskningsarbete under året ägnats åt samarbetet i produktutvecklingen med Danone och Institut Rosell samt åt att dokumentera flera nya bakteriestammar och produktkoncept.

Kostnaderna för forskning och utveckling har under de senaste fem åren ökat med 26 procent till 14,7 miljoner kronor under 2004. Som en andel av Probis intäkter har kostnaderna minskat från 64 till 46 procent.

## Aktuella forskningsverksamheter inom affärsområdena Functional Food och Kosttillskott

### Mag- och tarmbesvär

Flera projekt är under utvärdering gällande nya mekanismer och nya bakterier. Två koncept ligger i fasen för patentsökning och kan kommersialiseras tidigast 2006.

### Immunologi

Bakterier kartläggs med avseende på effekter på immunsystemet. Probis nya resultat tyder på att olika bakterier har olika effekter på människans immunsystem. Aktiviteterna ger dels svar på vilka mekanismer som är i spel och ger dels uppslag till definierade projekt med nya eller etablerade bakteriestammar. Kliniska studier kan startas 2005.

### Hjärt- och kärlsjukdomar

Två olika mekanismer undersöks för närvarande. Resultaten kan ha betydelse för omsättningen av fett och kolhydrater. Probi kommer att ta ställning till möjliga produktkoncept under 2005. Kommersialisering kan därefter diskuteras med partner.

### Inflammation

En nyligen framtagen bakterie är i försöksmodeller mer inflammationsdämpande än Probis tidigare bakterier. Olika användningsområden och kombinationsmöjligheter övervägs. Kliniska studier kan startas under 2005.

### Formuleringens betydelse för bakteriernas probiotiska effekter

Laboratoriedata visar på intressanta kombinationseffekter som kan få tillämpning i flera olika projekt. Arbetet befinner sig i tidig fas.

### Grundläggande bakterieutvärdering

Inom den grundläggande forskningen utförs forskning för att utröna bakteriernas probiotiska mekanismer. Kombinationer av bakterier studeras i syfte att identifiera eventuella fördelar, jämfört med enskilda bakteriestammar. Ett flertal nya bakterier av olika typer har tagits fram som kan vara lämpliga för olika projekt inom Functional Food och Kosttillskott. Ett urval kommer att ske efter att grundläggande effekter kartlagts.

## Forsknings- och utvecklingsområden

## Indikationer

Mag- och tarmbesvär

IBS (irriterad grovtarm)  
IBD (inflammatorisk tarmsjukdom)  
Mag- och tarminfektioner och -kirurgi  
Bieffekter vid cytostatikabehandling

Immunförsvar

Immunmodellering  
HIV

Risikfaktorer för hjärt- och kärlsjukdomar

Risikfaktorer för hjärt- och kärlsjukdomar t ex fibrinogen, kolesterol, blodtryck

Fysiologisk stress, återhämtning

Fysiologisk stress  
Antioxidativ kapacitet

#### Aktuell forskningsverksamhet inom affärsområdet Klinisk Nutrition

##### Intensivvårdsprojekt

Det första produktkonceptet är färdigt att erbjudas till potentiella kunder. Kommercialisering väntas tidigast under 2005.

##### Nutritionprojekt

I tidig fas. Projektets senare fas kan komma att bedrivas i samarbete med partners inom Klinisk Nutrition.

#### Patent

Patenten utgör ett värde och skydd för såväl Probi som bolagets kunder. Därför avsätter Probi stora resurser till att effektivt patentskydda sin forskning. Idag har Probi fem olika patenterade probiotiska stammar samt nio patent på probiotikans effekter. Totalt på alla geografiska marknader har Probi 93 patent. Sett ur ett läkemedelsperspektiv har probiotika långa effektiva patenttider eftersom utvecklingstiden för probiotiska preparat normalt bara är hälften så lång som för ett läkemedel. Patentportföljen analyseras regelbundet ur strategisk synvinkel för att via exempelvis dokumentation och studier optimera det existerande skyddet.

En allmän regel är att licensintäkterna styrs av den effektiva patenttiden, det vill säga den tid som återstår av patenttiden när produkten lanseras. I breda kommersiella avtal ingår emellertid ofta många patent och Probi har då sökt lösningar som innebär att royalty utgår utan reduktion så länge som det finns något patent i kraft. Stampatentet för Lp299v är det viktigaste patentet för Probis nuvarande kommersiella avtal. Detta patent löper ut år 2012. Licensintäkterna förväntas dock fortsätta att betalas i ytterligare cirka tio år efter att stampatentet löper ut, i linje med Probis avtal med bolagets samarbetspartners.

Probi har under 2004 ansökt om ett patent inom ett nytt funktionsområde som bedöms ha potential att generera nya produktkoncept inom functional food. Patentansökningar har också skett för nya bakteriestammar som uppvisat intressanta egenskaper med möjlig tillämpning inom samtliga affärsområden.

#### Verksamhetens kostnader

Probis huvudsakliga kostnadsposter utgörs av personal samt utgifter för forskning och utveckling, såsom kliniska studier och dokumentation samt patentkostnader. Rörelsekostnaderna i bolaget har under den senaste femårsperioden ökat med 18 procent till knappt 40 miljoner kronor under 2004. Under samma period har intäkterna ökat med 80 procent till knappt 32 miljoner kronor.

#### AFFÄRSOMRÅDE FUNCTIONAL FOOD

Functional Food	2004	2003
Omsättning, Mkr	29,6	26,4
Andel av totala intäkter, %	93	96
Rörelseresultat, Mkr	5,1	2,1

Probi erbjuder väldokumenterade probiotiska bakterier till livsmedelsproducenter med en stark ställning inom functional food. Probi har genomfört kliniska prövningar med en rad olika probiotiska bakterier och lyckats dokumentera tydliga hälsoeffekter mot mage- och tarmsjukdomar samt mot stress och för återhämtning. Vidare visar prövningarna från hjärtkärlsjukdomar och immunologi på lovande resultat, men dessa terapiområden kräver ytterligare studier och dokumentation för att kunna utnyttjas kommersiellt.

Probis nuvarande kunder är livsmedelsföretag som distribuerar kylda produkter. I takt med att de probiotiska bakteriestammarna och produktlösningarna görs mer stabila kan dessa även bli aktuella som tillsatser i rumstemperere-

rade livsmedel, exempelvis i bröd eller frukostflingor. Probis mest väldokumenterade bakterie Lp299v har påvisat en god överlevnadsförmåga i sura miljöer vilket innebär en stor potential brevid de mer vanliga mjölkbaserade produkterna.

#### Danone

Under 2003 tecknade Probi ett licensavtal med Danone, världens största leverantör av kylda mejeriprodukter med en årsomsättning på 13,5 miljarder EUR. Under senare år har Danone nått en stark position på marknaden för probiotisk functional food och företaget har idag två stora probiotiska livsmedel; Actimel och Activia/Bio. Dessutom har Danone betydande investeringar i andra probiotiska livsmedelsföretag, såsom japanska Yakult och amerikanska Stonyfield Farms.

Licensavtalet ger Danone exklusiv rätt att sälja vissa typer av livsmedel som innehåller Probis bakterie Lp299v. Danones livsmedelsprodukter får omfatta frukt- och grönsaksbaserade drycker, vattenbaserade drycker samt kylda mejeriprodukter. Exklusiviteten gäller globalt, med undantag för Norden och Storbritannien.

Under 2004 har Danone fortsatt utvecklingen av ett probiotiskt livsmedel med Probis probiotika. Probi har bistått Danone med teknologi och testmetoder vid den tekniska utvecklingen. Stora framsteg har gjorts i projektet och Danone har under senare delen av året tagit fram produkter. Projektet befinner sig i en fas där ett marknadskoncept utformas och planering av lansering pågår. Danone har ännu inte kommunicerat lanseringstidpunkt.

# Verksamhet

## Skånemejerier

Skånemejerier har sedan 1994 tillverkat och distribuerat hälsodrycken ProViva, vilken sedan dess varit en försäljningssuccé i Sverige. Omsättningen för varumärket ProViva har varje år haft en god tillväxt. Försäljningen av ProViva uppgick i konsumentledet till närmare 300 miljoner kronor under 2004. ProViva innehåller Probis bakterie Lp299v och finns idag som olika fruktdrycker, fruktshots samt yoghurt. Skånemejerier kommer att utöka utbudet med nya produkter. Gällande avtal innebär att Skånemejerier får tillverka olika slags livsmedelsprodukter innehållande Lp299v för försäljning i Norden och Storbritannien. Probi har en fast royaltysats i förhållande till Skånemejeriers försäljning av produkter som innehåller Probis Lp299v.

Samarbetet med Skånemejerier har varit viktigt för Probi av flera skäl. Bland annat har ProVivas succé i Sverige bekräftat Probis kommersiella möjligheter internationellt. Dessutom har ProViva efter genomgång av en internationell expertkommitté fått godkännande att som enda probiotisk produkt i Sverige göra ett påstående om produktens specifika hälsoeffekter.

## AFFÄRSOMRÅDE KOSTTILLSKOTT

Kosttillskott	2004	2003
Omsättning, Mkr	2,1	0,2
Andel av totala intäkter, %	7	1
Rörelseresultat, Mkr	-1,2	-2,0

Probi erbjuder väldokumenterad probiotika åt starka tillverkare och distributörer av kosttillskott.

Probis strategi är att inom kosttillskott kommersialisera de bakteriestammar som visat sig vara framgångsrika inom functional food. Avsikten är att ingå avtal med ledande aktörer på olika geografiska marknader. Probi har idag en stark dokumentation för sin probiotika som kan användas för kosttillskott mot mag- och tarmbesvär. I avtalen förbehåller sig Probi rätten att teckna nya exklusiva avtal för samma bakterie på samma marknader men inom olika terapiområden.

Probi riktar sig framför allt till läkemedelsbolag med icke receptbelagda produkter och till nutritionsbolag, samt till bolag med upparbetade försäljningskanaler till dessa.

## Institut Rosell

Hösten 2003 tecknade Probi ett licensavtal med Institut Rosell, den största leverantören av probiotiska kosttillskott i USA och Europa. Institut Rosell har haft framgångar tidigare med lanseringar av torra probiotiska produkter.

Avtalet ger Institut Rosell rätt att marknadsföra och sälja kosttillskott i form av kapslar, tabletter och dospåsar innehållande Probis bakterie Lp299v i Nordamerika och inom EU. Avtalet ger Institut Rosell exklusiv rätt att marknadsföra kosttillskottet inom behandlingsområdet IBS (irriterad grovtarm). Under 2004 utvecklade Institut Rosell tillsammans med Probi ett kosttillskott innehållande Lp299v med mycket lång hållbarhet i rumstemperatur. I slutet av året avtalade Institut Rosell om en första leverans av kapseln till distributören

Phillips Health Inc som lanserar produkten på den amerikanska marknaden. Under 2005 fortsätter Institut Rosell att lansera produkten via ytterligare försäljningskanaler och på andra marknader.

Avtalet med Institut Rosell bedöms efter full lansering generera intäkter till Probi på omkring 20 miljoner kronor årligen.

## Health World

Våren 2003 tecknade Probi avtal med Health World, Australiens största leverantör av probiotiska kosttillskott. Avtalet ger Health World rätten att i Australien och Nya Zeeland sälja kosttillskott innehållande Lp299v. Produkterna omfattar pulver och kapslar som exklusivt kan marknadsföras inom behandlingsområdet IBS.

Via Health World får Probi tillgång till en av världens mest utvecklade marknader för naturmedel och hälsokost. Health World hade vid utgången av 2004 utvecklat och distribuerat två olika kosttillskottsprodukter med Probis probiotika.

## AFFÄRSOMRÅDE KLINISK NUTRITION

Klinisk Nutrition	2004	2003
Omsättning, Mkr	0	0
Rörelseresultat, Mkr	-5,8	-2,1

Inom detta affärsområde erbjuder Probi probiotikakoncept att användas i näringslösningar inom sjukvården. Vid 2004 års utgång hade Probi ett koncept i sen utvecklingsfas som med begränsade insatser kan anpassas till en slutlig produkt. Konceptet riktar sig mot det mest högspecialiserade intensivvårdssegmentet och har genomgått kliniska prövningar inom väl avgränsade patientgrupper, exempelvis patienter med akut bukspottskörtelsinflammation. Konceptet baseras på Probis bakterie Lp299. En meta-analys av tidigare genomförda kliniska studier omfattande 230 svårt sjuka patienter presenterades vid årets största europeiska kongress inom klinisk nutrition, ESPEN. Resultaten styrker



att Probi's första produkt inom Klinisk Nutrition utgör ett värdefullt tillskott för att minska antalet infektioner i samband med intensivvårdsbehandlingar. När Probi's probiotika tillfördes fick endast 10 procent av patienterna infektioner, jämfört med 39 procent vid konventionell terapi.

Probi har i dagsläget inga licensavtal men avsikten är att under 2005 teckna avtal med någon aktör inom klinisk nutrition. Bland potentiella kunder finns primärt nutritionsbolag samt läkemedelsbolag med nutritionsprodukter. Idag används inte probiotika i nutritionslösningar men Probi ser möjligheter till förändringar, i synnerhet eftersom Probi erbjuder en klinisk dokumentation kring sina forskningsresultat.

Den fortsatta strategin inom Klinisk Nutrition innebär en utvidgning av produktkonceptet till fler terapiområden. Exempel på dessa är inflammatorisk tarmsjukdom, störningar i tarmmotoriken, bakteriell överväxt i tarmen samt cancersjukdomar. Dessutom avser Probi ta fram helt nya probiotikakoncept. På sikt ska Probi erbjuda probiotika till klinisk nutrition i ett flertal vårdkoncept.

Intäkter från affärsområdet bedöms kunna uppkomma ett år efter ett första avtal. Intäkter från Probi's fortsatta satsning inom klinisk nutrition beräknas därmed vara aktuella tidigast mot slutet av 2007. Affärsområdet bedöms generellt kunna generera högre royaltysatser än övriga affärsområden.



**Probi is here!**

På Probi ser vi ett växande intresse inom sjukvården för medicinsk behandling med probiotika. Bland annat kan den minska problemen i samband med infektioner och kirurgiska

ingrepp. Därför är ett av våra huvudområden att utveckla probiotika för enteral nutrition med vetenskaplig dokumentation som anpassats till sjukvårdens krav på medicinska effekter.

## Probis medarbetare

### ➔ Forskare med doktorsexamen

Probis verksamhet fokuseras kring probiotisk forskning. Följaktligen har Probi satsat på att bland annat attrahera medarbetare med gedigna forskarerfarenheter. I bolaget arbetar forskare med erfarenhet inom medicin, mikrobiologi och livsmedelskemi. Sju av bolagets totalt 17 anställda har doktorsexamen. Probis huvudkontor ligger i forskningsbyn Ideon i Lund, en placering som möjliggör forskarutbyten och kontakter mellan universitet och företag i en stimulerande miljö.

Utöver forskningsorganisationen har Probi även funktioner för marknadsföring, ekonomi och administration, produktion, produktutveckling och affärsutveckling. Könstilldelningen i bolaget var vid utgången av 2004 nio kvinnor och åtta män. Under året har ingen slutat, och två personer har tillkommit. Åldersfördelningen var enligt nedanstående tabell.

	20–30	31–49	50–
Åldersfördelning	12%	65%	23%

### Nödvändig flexibilitet

Probis organisation måste vara flexibel för att med sina relativt få anställda kunna bedriva framgångsrik forskning och kommersialisering inom flera olika terapiområden. Probi strävar därför efter att ha en öppen dialog i bolaget, samt stödja ett kontinuerligt kunskapsutbyte mellan olika funktioner. Betydelsefullt är också att Probis medarbetare snabbt kan sätta sig in i det arbete som redan har genomförts. Därför satsar Probi på att noggrant dokumentera de framsteg som företaget har gjort inom olika områden.

Probi strävar efter att skapa en arbetsplats som är attraktiv både för nuvarande och potentiella medarbetare. Bolagets kommersiella framgångar har bidragit till ett tydligt ökat intresse för Probi som arbetsgivare. Ett stort antal personer har under året tagit kontakt med Probi, både för att söka anställning och för att etablera samarbeten i affärsverksamheten. I syfte att behålla den framgångsrika

företagskulturen erbjuder Probi personliga utvecklingsmöjligheter för såväl befintlig personal som för nyanställda. Vidare läggs stor vikt vid utvecklingssamtal med återkoppling på utfört arbete samt en god kommunikation kring de mål som företaget ska uppnå.

### Patent i fokus

Anna Berggren är en av Probis forskare. Hon är civilingenjör och teknologie doktor och har disputerat vid avdelningen för Industriell näringslära och livsmedelskemi, Kemicentrum, Lunds Universitet. Hon kom till Probi 1998.



Anna Berggren

”Probi befinner sig inom ett mycket intressant område, som innehåller både livsmedelsforskning och bioteknik. Under de sju år jag arbetat inom Probi märker jag ett klart ökat intresse bland utomstående för kunskapen om probiotiska bakterier.

Mitt arbete fokuseras främst kring Probis viktiga patentansökningar hos svenska och internationella patentverk där vi löpande bidrar med dokumentation och argument om vad Probis bakterier kan uträtta. Därför ingår även att utföra kliniska studier på Probis fynd samt att genomföra etableringsstudier. Eftersom kringdokumentationen är så betydelsefull i samband med patentering märker jag att Probi har en klar fördel av att våra viktiga bakterier är både väldokumenterade och överlevnadskraftiga.”

### Överlevnadskraftiga bakterier

Karl Mohlin, ansvarar för Probis produktion av bakterier. Han är processingenjör och har arbetat i Probi sedan starten 1991. Innan han kom till Probi arbetade han vid Kemicentrum för teknisk mikrobiologi vid Lunds Universitet, samt i olika projekt med Probis grundare.



Karl Mohlin

”Jag har på nära håll följt Probi och dess forskning och utveckling under många år och märker en stor optimism kring bolaget både internt och bland våra kommersiella partners.

Min uppgift är att utveckla nya odlingsmetoder för bakteriestammar som tagits fram från vår forskning, samt massproducera de bakterier som Probi bygger sin forskning kring. Detta innebär att jag odlar upp bakterier som därefter fryses ned innan de levereras till våra kunder. I denna produktionsprocess är det viktigt att de probiotiska bakterierna är överlevnadskraftiga för att dess robusta egenskaper ska behållas i slutprodukten. Det har varit viktigt för vår framgång att vår mest kända bakteriestam, Lp299v har dessa viktiga egenskaper.”

## Etik och kvalitet

### Forskning som påverkar folkhälsan

Gunilla Önning, är ansvarig för att dokumentera hälsoeffekterna kring nya livsmedel med Probis probiotika. Hon är näringsfysiolog och docent i biomedicinsk nutrition vid Lunds tekniska högskola och har börjat arbeta vid Probi.



Gunilla Önning

”Livsmedelsindustrins intresse för probiotika med bevisade hälsoeffekter har vuxit kraftigt på senare år. I och med Probis breda nätverk inom såväl svenska som utländska akademiska forskargrupper har vi stärkt vår konkurrenskraft bland leverantörerna av probiotika till den växande functional food-industrin. De probiotiska livsmedel som vi utvecklar tillsammans med våra samarbetspartners får en bred och gedigen dokumentation.

Att lämna universitetsvärlden och börjar arbeta här innebär att jag fått möjlighet att omsätta forskning till praktiska, konsumentnära produkter. Idag gör jag något som framöver får direkt påverkan på folkhälsan.”

### → Etiskt råd godkänner

I det etiska arbetet följer Probi samma goda kliniska prövningssed som läkemedelsbranschen. Detta innebär att inga kliniska tester av Probis bakterier utförs utan att ett etiskt råd först har godkänt prövningens försöksplan. Via ett sådant godkännande säkerställs den etiska aspekten i Probis prövningar, exempelvis avseende målgrupp, vad som ska testas, vilka prover som utförs samt vilka metoder som ska användas.

### Certifiering

För kvalitetssäkring har Probi i möjligaste mån anslutit sig till samma krav som sina kunder, det vill säga livsmedelsindustrin och sjukvårdsindustrin.

Probi har anpassat sig till EUs nya krav per 1 januari 2005 att samtliga livsmedel ska kunna spåras i samtliga stadier i produktions-, bearbetnings- och distributionskedjan. I tillägg till detta har Probi anpassat sig för kontrollprogrammet Hazard Analysis Critical Control Point (HACCP), ett system för kvalitetssäkring av hela produktionsprocessen, och som förväntas träda i kraft inom EU år 2006. Enligt HACCP ska företaget bland annat fastställa och sätta gränsvärden för de kritiska punkterna i produktionsprocessen, samt ha ett åtgärdsprogram för eventuella uppkomna fel.

1998 fick Probi sitt första kvalitetscertifikat från SWEDAC (Styrelsen för ackreditering och teknisk kontroll). SWEDACs representanter kontrollerar årligen att kvalitetskraven uppfylls. Vart fjärde år genomförs även en större granskning för förnyad ackreditering, vilken senast genomfördes under 2004. Ackrediteringen innebär att Probi likt andra ackrediterade laboratorier har acceptans internationellt i ett 40-tal länder för sina provningsrapporter och kalibreringsbevis, enligt standarden EN ISO/IEC 17025.

### Kvalitet i produktionen

Vid sidan av alla reguljära kontrollfunktioner genomför Probi omfattande analyser av varje ny omgång bakteriekultur

som produceras. Mikrobiologer säkerställer bland annat att bakteriehalten är den rätta och att hygienien håller högsta nivå. Dessutom utförs identitetsanalyser, där fermenteringsmönster och genetisk profil (Randomly Amplified Polymorphic DNA Analysis) kontrolleras jämfört med ursprungskulturen. Här ingår även ett test rörande bakteriens funktion.

Probi producerar sina bakterier i sin odlingsanläggning i Forskningsbyn Ideon i Lund. Framställning av fermenterad havrebas sker i den egna fabriken i Sösdala utanför Hässleholm. Med nuvarande kapacitet täcker produktionsenheterna en stor volymökning och kan också vid behov snabbt skalas upp utan betydande investeringar. Produktionen av torra produkter, som kosttillskott, sker delvis i externa produktionsenheter hos kvalitetssäkrade underleverantörer.

Driftsäkerheten i företaget är hög. Probi har förvärvat anläggningen i Sösdala för att säkerställa långsiktig produktionskapacitet. Under de tio år som fabriken i Sösdala har framställt havrebas till Skånemejerier har produktion och leveranser fungerat mycket tillfredsställande.

### Säkerhet

Probi tecknar sekretessavtal med såväl personal som externa konsulter, och företaget strävar efter att skapa en hög medvetenhet rörande känslig information. En kontinuerlig tillsyn av system, brandvägg och viruskydd skyddar mot obehörigt tillträde till Probis IT-nätverk och data. Dessutom arbetar Probi aktivt med driftsäkerhet och övervakar att säkerhetsfunktioner sköts och fungerar bra. Förvaring av backup, som görs dagligen, sker i brandsäker kassett i ett låst brandklassat dokumentskåp.

### Miljö

Probis forskning och produktion innebär ringa effekter på miljön då inga skadliga biprodukter genereras. Bolagets produktionsenhet i Sösdala inspekteras regelbundet ur miljö- och hälsosynpunkt av kommunens miljömyndighet.

# Riskfaktorer

## → Beroendet av ett fåtal samarbetspartners

Probi har endast ett fåtal samarbetspartners som inom en överskådlig framtid förväntas ge bolaget betydande royalty-intäkter. Om något eller några av dessa samarbeten skulle upphöra eller misslyckas kommer detta att ge en betydande negativ effekt på Probis intäktsflöden, resultat och finansiella ställning. I dagsläget står kunden Skånemejerier för en dominerande andel av intäkterna.

## Strategiska forskningssamarbeten

Probis forskning baseras på såväl intern kompetens som externa resurser via de svenska och internationella forskare som är knutna till Probi. Samarbeten med dessa svenska och utländska akademiska organisationer har hittills betytt ett väsentligt kunskapstillskott i Probis utvecklingsarbete. Däremot finns inga garantier för att samarbetena i framtiden kommer att resultera i nya upptäckter eller att Probi får ensamrätten till fynden.

## Nyckelpersoner och medarbetare

Probis verksamhet är starkt beroende av kompetensen hos nyckelpersoner och specialister i bolaget. Bolagets expansionsmöjligheter är nära knutet till Probis förmåga att behålla dessa medarbetare och att locka nya kvalificerade medarbetare.

## Regleringar av probiotika

I dagsläget är marknaden för functional food bristfälligt reglerad vad gäller hälsopåståenden. Inom några år väntas emellertid regleringar introduceras internationellt vilket även kommer att omfatta probiotika. Dessa regleringar bedöms gynna efterfrågan på Probis produkter men kan å andra sidan ålägga probiotikatilverkare nya rutiner vilket fördyrar tillverkningsprocesser.

## Probiotika för sjukvården

Probis satsning på klinisk nutrition förutsätter en användning av probiotiska nutritionslösningar inom sjukvården, vilken idag inte finns. Probi bedömer att det finns ett medicinskt behov av probiotiska produkter inom sjukvården. Etableringen av användningen kan emellertid dra ut länge på tiden vilket för Probis del innebär att upparbetade utvecklingskostnader inte kommer att täckas inom en snar framtid genom kommersiella avtal.

## Dokumentation och patentskydd

Probis kommersiella framgångar är till stor del beroende av förmågan att skydda patent och generera nya forskningsresultat som är av högsta kvalitet.

## Framtida kapitalbehov

Probis inriktning mot bioteknik innebär att bolaget alltid kommer att behöva bära en betydande kostnad för forskning och utveckling. Idag täcks dessa kostnader till stor del av kommersiella intäkter. Om möjligheter till snabbare tillväxt uppkommer som innebär ett kapitalbehov kan Probi behöva anskaffa ytterligare kapital genom exempelvis en nyemission.

## Finansiella risker

Probis samarbeten med internationella kunder innebär intäkter i flera valutor vilka påverkas av kursvariationer. För närvarande dominerar intäkterna från Skånemejerier, som enligt avtal alltid utgörs av SEK, oavsett om de härrör från royalties i Norden eller Storbritannien. Under 2004 utgjordes en mindre del av intäkterna i EUR, men i takt med att avtalen med Danone och Institut Rosell genererar royaltybetalningar väntas intäkter i utländsk valuta öka.

Probi har belånat produktionsanläggningen i Sösdala med cirka 4 miljoner kronor, vilket är placerat med rörlig ränta. En ökning av räntan med 1 procent ger ökade räntekostnader med cirka 40 000 kronor. Bolaget har inga räntebärande rörelseskulder.

# Bolagsstyrning

## → Öppenhet och tydlighet

Probis styrelse och ledning strävar efter att leva upp till aktieägarnas och övriga intressenters krav på god ägarstyrning genom öppenhet, tydlig styrning och väl fungerande rutiner.

### Styrelsens sammansättning

Probis styrelse utses årligen vid den ordinarie bolagsstämman. Nuvarande styrelse består av sex ordinarie medlemmar. Av dessa är styrelseordföranden Peter Zakrisson även partner i Probis näst största ägare, H&B Capital, och ledamoten Rolf Bjerndell även VD i den största ägaren Skånemejerier. Ingen av styrelseledamöterna är anställda av bolaget. Vid de flesta styrelsesammanträden deltar även bolagets verkställande direktör samt ekonomi- och administrativ chef, dock utan rösträtt.

### Ersättningar till styrelse och ledning

Bolagsstämman beslutar om principer och beloppsgränser för styrelsearvoden. Under en kortare tid kan en styrelseledamot utföra konsulttjänster åt Probi, men först efter styrelsebeslut och om det bedöms utgöra det mest kostnadseffektiva och förmånliga alternativet för bolaget. Sådana konsultarvoden redovisas i årsredovisningen.

Probi har till förmån för styrelseledamöter och ledande befattningshavare tecknat en ansvarsförsäkring som täcker risken för personligt ansvar under tjänsteutövande för bolaget.

### Styrelsens arbetsrutiner

Styrelsen upprättar årligen en arbetsordning som reglerar arbetsfördelning och ansvar mellan styrelse, ordförande samt VD. Styrelsen har det yttersta ansvaret för Probis organisation samt förvaltning av bolagets angelägenheter. Den beslutar om betydande organisations- och verksamhetsförändringar, samt om att tillsätta och entlediga VD.

Styrelsens uppgifter omfattar även fastställande och utvärdering av strategier, affärsplaner och budget. Styrelsen fastställer också delårsrapporter och bokslutskommuniké.

Det åligger styrelseordföranden att kontinuerligt följa bolaget och tillse att samtliga styrelseledamöter fortlöpande får den information som är nödvändig för att bedöma och utvärdera Probi. Vidare ska styrelseordföranden samråda med VD i strategiska frågor, vara ordförande på styrelsemöten samt tillse att styrelseärenden inte handläggs i strid med aktiebolagslagens jävsregler.

Styrelsen fastställer årligen en instruktion för VD med riktlinjer för den löpande förvaltningen, bokföringen och medelsförvaltningen samt internkontrollen i bolaget. Instruktionen omfattar även VDs befogenheter samt informationskyldighet gentemot styrelsen.

Styrelsen ska enligt bolagsordningen hålla minst fem ordinarie sammanträden per år, utöver konstituerande sammanträde i anslutning till ordinarie bolagsstämma. Under 2004 har styrelsen särskilt noga följt utvecklingen kring Probis samarbeten med Danone och Institut Rosell samt marknadsutvecklingen kring klinisk nutrition och bolagets förberedelser inför O-listenoteringen.

### Revisionskommitté

Probis revisionskommitté utgörs av styrelsen. Styrelsen håller kontinuerlig kontakt med revisorerna som personligen avrapporterar sin granskning och sina iakttagelser två gånger per år. Revisorerna informerar vid dessa möten även om de områden den kommande granskningen särskilt ska omfatta. Styrelsen ger här revisorerna information om frågeställningar eller områden styrelsen önskar särskilt belysa.

### Ersättnings- och nomineringskommitté

Probis ersättningskommitté utgörs av styrelsen. Styrelseordföranden utarbetar förslag kring styrelsearvoden inför konstituerande sammanträde. Förslaget stäms av och godkänns av nomineringskommittén. Ersättningskommittén fastställer även lön och ersättningar till VD och övriga ledande befattningshavare i Probi, och följer löpande anställningsvillkoren, se not 7 i räkenskaperna.

Bolagsstämman väljer nomineringskommitté som ska bestå av representanter från de två största ägarna och en representant från övriga ägare. För närvarande består kommittén av Lars Gatenbeck (H&B Capital), Jan Persson (Skånemejerier) samt Carl Henrik Shah.

Styrelseordföranden lämnar tillsammans med nomineringskommittén förslag på ny kommitté för perioden intill nästa stämma. En representant för den största ägaren ska i god tid inför ordinarie bolagsstämma sammankalla nomineringskommittén, i syfte att föreslå stämman ordinarie styrelseledamöter, eventuella suppleanter samt revisor. Rekommendationen ska avrapporteras till styrelsen i januari/februari.

# Förvaltningsberättelse

→ Styrelsen och verkställande direktören för Probi Aktiebolag (publ) med säte i Lund, org 556417-7540 avger härmed årsredovisning och koncernredovisning för 2004.

Probi är ett bioteknikföretag med en ledande position inom probiotika. Företaget har egen forskning och utveckling inom områdena: Mag- och tarmbesvär, Immunförsvar, Riskfaktorer för hjärt- och kärlsjukdom samt Stress och återhämtning.

Probi har med sin forskning kunnat visa på positiva medicinska effekter inom samtliga av företagets forskningsområden. Totalt äger företaget 90 patent inom 10 patentområden. Probis intäktmodell innebär licensbetalning för marknads-exklusivitet och royaltyersättning på löpande försäljning på marknaden för användandet av Probis patenterade och dokumenterade bakteriestammar.

Eftersom verksamheten i de två helägda dotterbolagen är vilande är moderbolagets verksamhet densamma som koncernens.

## VERKSAMHETEN UNDER 2004

I syfte att stärka Probis position som leverantör av dokumenterad probiotika beslutade styrelsen under året att ansöka om notering på Stockholmsbörsens O-lista samt genomföra en nyemission. Emissionslikviden skall finansiera och påskynda utvecklingen och kommersialiseringen av produktkoncept främst för Klinisk Nutrition.

En extra bolagsstämma beslöt under hösten att införa ett aktieslag samt att genomföra en sammanläggning av aktier så att fem gamla aktier sammanlades till en ny. I samband med nyemissionen sålde även större aktieägare aktier för att göra ägandet mer diversifierat och skapa förutsättningar för en bättre likviditet i bolagets aktier.

Totalt omfattade erbjudandet 1 714 200 aktier, varav 1 142 800 nyemitterade aktier och 571 400 befintliga aktier, motsvarande cirka 18 procent av antalet aktier och röster i bolaget efter nyemissionen. Nyemissionen innebar en utspädning på 12,2 procent. Erbjudandet övertecknades och gav Probi ett kapitaltillskott om netto 32,0 MSEK. Probis aktie noterades på Stockholmsbörsens O-lista den 2 december 2004.

## Functional Food

Marknaden för probiotiska livsmedel har under året fortsatt att växa. Det ökade intresset gäller framför allt väldokumenterad probiotika och har sitt ursprung i nya vetenskapliga rön och konsumenternas ökade kunskap om probitikas positiva hälsoeffekter.

Probis samarbetspartner Skånemejerier har under året haft en fortsatt god försäljningsutveckling inom sitt varumärke Pro-Viva med Probis bakterie Lp299v. Probis totala royaltyintäkter från Skånemejerier ökade under året med 8 procent (17).

## Femårsöversikt

TSEK	2004	2003	2002	2001	2000
<b>Resultaträkning i sammandrag</b>					
Nettoomsättning	31 619	27 462	26 063	18 992	17 581
Summa rörelsens intäkter	31 915	27 470	27 257	20 697	18 118
Summa rörelsens kostnader	-39 694	-35 998	-39 768	-34 654	-33 502
Rörelseresultat	-7 779	-8 528	-12 511	-13 957	-15 383
Resultat efter finansiella poster	-7 366	-8 180	-14 128	-11 925	-13 827
<b>Årets resultat</b>	<b>-7 366</b>	<b>-8 180</b>	<b>-14 128</b>	<b>-11 925</b>	<b>-13 790</b>

Nyckeltal	Definition	2004	2003	2002	2001	2000
Soliditet	1	89,9%	80,8%	88,3%	73,1%	96,1%
Skuldsättningsgrad	2	4,5%	6,7%	6,2%	5,0%	0%
Avkastning sysselsatt kapital	3	-9,6%	-12,0%	-14,6%	-13,3%	-22,9%
Avkastning eget kapital	4	-10,4%	-13,1%	-19,2%	-13,8%	-22,9%
Kassalikviditet	5	903%	247%	487%	205%	2 158%
Medelantal anställda		17	15	17	16	15
Förädlingsvärde/anställd, TSEK	6	383	455	-18	-223	-526

1. Eget kapital i procent av balansomslutningen.
2. Räntebärande skulder i procent av eget kapital.
3. Rörelseresultat plus intäkter i procent av balansomslutning minus icke räntebärande skulder och avsättningar.
4. Resultat före skatt i procent av genomsnittligt eget kapital.
5. Summa omsättningsstillgångar exklusive varulaget i procent av kortfristiga skulder.
6. Rörelseresultat ökat med lönekostnader samt lönebikostnader per anställd.

Probi har sedan 2003 ett licensavtal med Danone, världens största leverantör av kylda mejerivaror och Europas dominerande leverantör av probiotiska produkter. Under året har utvecklingsarbetet fortsatt kring ett nytt produktkoncept innehållande Probis bakterie Lp299v. Stora framsteg har gjorts i projektet och Danone har under den aktuella rapportperioden tagit fram produktlösningar. Projektet befinner sig i en fas där ett marknadskoncept utformas och planering av lansering pågår. Danone har ännu inte kommunicerat lanseringstidpunkt.

#### **Kosttillskott**

Probiotiska kosttillskott utgörs idag främst av torra produkter som tableter, dospåsar och kapslar. Marknaden för probiotiska kosttillskott är fragmenterad såväl geografiskt som bland aktörer.

Under året har Probis samarbetspartner Institut Rosell utvecklat kapslar med lång hållbarhet i rumstemperatur som innehåller Probis probiotika Lp299v. Probi har genomfört en klinisk studie och därmed kunnat verifiera produktens kvalitet. I december tecknade Institut Rosell sitt första distributionsavtal för denna produkt där Phillips Health gavs exklusiv rätt att direktmarknadsföra per postorder i USA. Produkten lanserades vid årsskiftet. Institut Rosell fortsätter arbetet med lanseringar via ytterligare försäljningskanaler och på andra marknader.

Samarbetspartnern Health World har under året lanserat ett nytt kosttillskott i form av kapslar som innehåller bakterien Lp299v. Produkten lanserades under september månad och har Australiens cirka 6 000 apotek och hälsokostaffärer som den primära distributionskanalen.

#### **Klinisk Nutrition**

Under året har Probi utökat sin forskning och utveckling kring olika produktkoncept med probiotika för sjukvårdsanvändning. Probi har idag ett produktkoncept som befinner sig i sen utvecklingsfas och som med begränsade insatser kan slutanpassas till en produkt färdig att marknadsföras. Under den aktuella rapportperioden har lämpliga samarbetspartners med verksamhet riktad mot sjukvården kontaktats och diskussioner pågår med flera av dem.

#### **Forskning och utveckling**

Probi har under året dokumenterat viktiga mekanismer och egenskaper hos den patenterade *Lactobacillus plantarum* 299v-bakteriens effektivitet. Bland annat har dessa forskningsrön resulterat i att Probi under året har ansökt om ett patent för ett nytt funktionsområde med avsättning inom Functional Food. Syftet med patentet är att ytterligare stärka Probis position inom Functional Food där Probi kommer att kunna erbjuda nya produktkoncept från och med 2005.

Probis patentansökningar inkluderar även nya bakteriestammar som uppvisat intressanta egenskaper som ger nya möjligheter inom alla affärsområden.

Vidare har ett uppmärksammat arbete redovisats under året på Biotech Forum-mötet i Köpenhamn. Arbetet beskriver nya fynd hos Probis bakterie Lp299v i kombination med fruktextrakt. Vid årets största europeiska kongress inom klinisk nutrition, ESPEN, presenterade Probi en meta-analys av genomförda kliniska studier omfattande 230 svårt sjuka patienter. Resultaten styrker att Probis första produkt inom affärsområdet Klinisk Nutrition utgör ett värdefullt tillskott för att minska antalet infektioner i samband med intensivvårdsbehandling. Antalet infektioner motsvarade 10 procent när Probis probiotika tillfördes jämfört med 39 procent för konventionell terapi.

I det övriga forskningsarbetet har tester på nya bakteriestammar och produktkoncept dokumenterats. Bland annat har immunologiska studier på människa genomförts där olika bakteriers påverkan på immunförsvaret visat intressanta effekter.

Under året har Probi även forskningsmässigt bistått Danone i arbetet med produktutveckling och forskningsdokumentation för den nya produkten innehållande Probis probiotika.

Probi deltar i ett nytt EU-projekt som godkändes av EU-kommissionen under 2004. Huvudinriktningen för detta projekt är att utveckla en formuleringsteknologi som speciellt lämpar sig för probiotika.

#### **PERSONAL**

Probi hade vid årets utgång 17 anställda, 9 kvinnor och 8 män. Medelantalet anställda har under året varit 17 (15). Inom bolaget finns 7 disputerade forskare.

#### **OMSÄTTNING OCH RESULTAT**

Under året uppgick rörelsens intäkter till 31,9 MSEK (27,5), en ökning med 16 procent. Probis resultat efter skatt för helåret var -7,4 MSEK (-8,2). Jämfört med föregående år har intäkterna ökat med 4,4 MSEK och rörelsekostnaderna har ökat med 3,7 MSEK. Totala kostnader för O-listenoteringen har under året ökat övriga externa kostnader med 3,0 MSEK.

Affärsområdet Functional Food visar ett positivt rörelseresultat för år 2004 på 5,1 MSEK. Affärsområdet Kosttillskott uppvisar ett negativt rörelseresultat med -1,2 MSEK, då Institut Rosell lanserade den första produkten innehållandes Probis probiotiska bakterie vid årsskiftet. Affärsområdet Klinisk Nutrition har ännu inte haft någon fakturering och rörelsekostnaderna är därmed desamma som rörelseresultatet, -5,8 MSEK.

## KASSAFLÖDE OCH FINANSIELL STÄLLNING

Probis kassaflöde inklusive nyemissionen var under året 26,8 MSEK (0,8). Kassaflödet från den löpande verksamheten blev -3,8 MSEK (3,4). Likvida medel uppgick vid årets utgång till 46,9 MSEK (20,1). Den under året genomförda nyemission tillförde bolaget 37,1 MSEK. Emissionskostnaderna uppgick till 5,1 MSEK och nyemissionen har netto bidragit med ett likviditetstillskott om 32,0 MSEK.

Probi satsar väsentliga belopp på forskning, vilket medför att bolaget redovisar en förlust. Andelen FoU-kostnader av totala kostnader, exklusive råvaror och förnödenheter, uppgick under den aktuella rapportperioden till 46,3 procent (48,4).

Bolagets ackumulerade skattemässiga förlust per 31 december 2004 är 57,8 MSEK. Den ackumulerade förlusten innebär en uppskjuten skattefordran på 16,2 MSEK som kan utnyttjas i framtiden när bolaget redovisar vinst. Bolaget har värderat denna uppskjutna skattefordran till noll.

Det finns inga åtaganden gentemot tidigare styrelseledamöter eller ledande befattningshavare. Under 2004 har bolaget inte varit involverade i några rättsliga processer.

## HÄNDELSER EFTER BALANSDAGEN

Inga väsentliga händelser har inträffat efter balansdagen.

## FRAMTIDA UTVECKLING

Probis affärsmodell bygger på att bedriva forskning och utveckling, patentera och dokumentera probiotiska bakterier och produktkoncept samt producera probiotiska bakterier. Probi erbjuder licenser till företag som producerar, distribuerar och marknadsför produkter baserade på Probis patenterade bakterier och produktkoncept. Bolaget fortsätter verksamheten enligt utlagd plan.

## MILJÖPÅVERKAN

Koncernen bedriver ingen tillståndspliktig verksamhet enligt miljöbalken.

## DOTTERBOLAG

Probi AB har två helägda dotterbolag Probi Food AB och Probi Feed AB. Båda bolagen är vilande.

## STYRELSEN OCH DESS ARBETSORDNING

Probi ABs styrelse består av sex ordinarie ledamöter valda av bolagsstämman. Peter Zakrisson är styrelseordförande. Under 2004 har styrelsen haft 13 sammanträden. Styrelsen har antagit en arbetsordning med bland annat en årlig föredragningsplan samt en instruktion avseende arbetsfördelning mellan styrelse och verkställande direktör. Styrelsen har aktivt tagit del i att driva bolagets strategier och mål samt även under året deltagit i arbetet med nyemission och notering vid Stockholmsbörsen.

Bolagets huvudrevisor rapporterar varje år till styrelsen personligen sina iakttagelser från granskningen och sin bedömning av bolagets interna kontroll. En Nomineringskommitté som representerar små och stora aktieägare har utsetts av bolagsstämman för att lämna förslag till val av styrelse.

Frågor för Revisionskommitté och Ersättningskommitté hanteras separat av styrelsen i sin helhet.

## ÄGARFÖRHÅLLANDEN

Probi hade enligt VPC 2004-12-30 5 297 aktieägare (4 859). Bolaget är börsnoterat på Stockholmsbörsens O-lista. Under året har ett incitamentsprogram om 428 000 teckningsoptioner till personal och styrelse avslutats utan att nya aktier tecknades. För närvarande har bolaget inget utestående konverteringslån eller utestående teckningsoptioner.

## ÖVERGÅNG TILL IFRS

Probi kommer från den 1 januari 2005 att rapportera i enlighet med IFRS. Övergången till IFRS redovisas i enlighet med IFRS 1 "First-time adoption of International Financial Reporting Standards" varvid övergångsdatum är den 1 januari 2004. IFRS 1 föreskriver att även jämförelseåret 2004 ska redovisas enligt IFRS. För räkenskapsår före 2004 kommer inte någon justering att ske, vilket är i överensstämmelse med övergångsreglerna i IFRS 1.

Svensk redovisningspraxis har successivt närmat sig IFRS regelverk men övergången till att redovisa enligt IFRS innebär en del förändringar. Nedanstående beskrivning visar det område som bedöms ha en väsentlig påverkan på Probis egna kapital och resultaträkning för året 2004. Denna beskrivning har upprättats enligt de principer som förväntas tillämpas den 31 december 2005. IFRS är föremål för fortlöpande översyn och godkännande av EU varför förändringar fortfarande kan ske. Detta kan komma att påverka nedan beskriven information.

För Probi är de väsentligaste förändringarna anpassningar till IFRS 3 "Business combinations" kräver att goodwill och övriga immateriella tillgångar med obestämd nyttjandeperiod inte längre skrivs av utan testas för nedskrivning. Som en konsekvens av övergången till IFRS återförs de goodwill-avskrivningar som görs enligt svenska redovisningsprinciper under 2004. Dessa uppgår till 0,7 MSEK.

Probi har ej identifierat några justeringar avseende ingående balans 1 januari 2004. Inga övriga justeringar, bortsett från goodwillavskrivningar, har identifierats som påverkar resultat 2004.

Införandet av IAS 39, Financial Instruments, från 2005 har ingen påverkan på eget kapital.

## FÖRSLAG TILL BEHANDLING AV FÖRLUST

Styrelsen och verkställande direktören föreslår att moderbolagets ansamlade förlust -5 925 TSEK, varav årets förlust -6 675 TSEK, behandlas så att den avräknas i sin helhet mot överkursfond. Koncernens ansamlade förlust enligt koncernbalansräkningen uppgår till -5 573 TSEK. Några avsättningar till bundna reserver erfordras ej.



# Resultaträkning

TSEK	Not	Koncernen		Moderbolaget	
		2004	2003	2004	2003
<b>Rörelsens intäkter</b>	1				
Nettoomsättning	4	31 619	27 462	31 619	27 462
Förändring av varulager		78	-318	78	-318
Övriga rörelseintäkter		218	326	218	326
<b>Summa rörelsens intäkter</b>	<b>3,21</b>	<b>31 915</b>	<b>27 470</b>	<b>31 915</b>	<b>27 470</b>
<b>Rörelsens kostnader</b>					
Råvaror och förnödenheter		-956	-585	-956	-585
Övriga externa kostnader	5,6	-17 494	-13 187	-17 494	-13 187
Personalkostnader	6,7	-14 298	-15 348	-14 298	-15 348
Avskrivningar av anläggningstillgångar	9	-6 946	-6 878	-6 255	-6 187
<b>Summa rörelsens kostnader</b>	<b>21</b>	<b>-39 694</b>	<b>-35 998</b>	<b>-39 003</b>	<b>-35 307</b>
<b>Rörelseresultat</b>		<b>-7 779</b>	<b>-8 528</b>	<b>-7 088</b>	<b>-7 837</b>
<b>Resultat från finansiella investeringar</b>					
Ränteintäkter		577	562	577	562
Räntekostnader		-164	-214	-164	-214
<b>Summa resultat från finansiella investeringar</b>		<b>413</b>	<b>348</b>	<b>413</b>	<b>348</b>
<b>Resultat efter finansiella poster</b>		<b>-7 366</b>	<b>-8 180</b>	<b>-6 675</b>	<b>-7 489</b>
Skatt på årets resultat		0	0	0	0
<b>Årets resultat</b>		<b>-7 366</b>	<b>-8 180</b>	<b>-6 675</b>	<b>-7 489</b>
Antal aktier, vid årsskiftet		9 365 300	41 112 500		
<b>Resultat per aktie före och efter utspädning, SEK</b>		<b>-0,79</b>	<b>-0,20</b>		
<b>Resultat per aktie justerat för sammanslagning, SEK</b>		<b>-0,79</b>	<b>-0,99</b>		

# Kassaflödesanalys

TSEK	Koncernen		Moderbolaget	
	2004	2003	2004	2003
<b>Den löpande verksamheten</b>				
Rörelseresultat	-7 779	-8 528	-7 088	-7 837
Avskrivningar	6 946	6 878	6 255	6 187
Erhållen ränta	577	562	577	562
Erlagd ränta	-164	-214	-164	-214
<b>Kassaflöde från den löpande verksamheten före förändringar av rörelsekapital</b>	<b>-420</b>	<b>-1 302</b>	<b>-420</b>	<b>-1 302</b>
Förändring av varulager	-78	319	-78	319
Förändring av rörelsefordringar	1 042	-731	1 042	-731
Förändring av rörelseskulder	-4 393	5 140	-4 393	5 140
<b>Kassaflöde från den löpande verksamheten</b>	<b>-3 849</b>	<b>3 426</b>	<b>-3 849</b>	<b>3 426</b>
<b>Investeringsverksamheten</b>				
Förvärv av immateriella anläggningstillgångar	-792	-1 658	-792	-1 658
Förvärv av materiella anläggningstillgångar	-1 145	-936	-1 145	-936
<b>Kassaflöde från investeringsverksamheten</b>	<b>-1 937</b>	<b>-2 594</b>	<b>-1 937</b>	<b>-2 594</b>
<b>Finansieringsverksamheten</b>				
Amortering	-137	-46	-137	-46
Återförd mervärdeskatt	750	0	750	0
Nyemission	31 984	0	31 984	0
<b>Kassaflöde från finansieringsverksamheten</b>	<b>32 597</b>	<b>-46</b>	<b>32 597</b>	<b>-46</b>
<b>Förändring av likvida medel</b>	<b>26 811</b>	<b>786</b>	<b>26 811</b>	<b>786</b>
Likvida medel vid årets början	20 113	19 327	20 113	19 327
Likvida medel vid årets slut	46 924	20 113	46 924	20 113

# Balansräkning

TSEK	Not	Koncernen		Moderbolaget	
		2004	2003	2004	2003
<b>TILLGÅNGAR</b>	2,3				
<b>Anläggningstillgångar</b>					
<b>Immateriella anläggningstillgångar</b>					
Patent, licenser samt liknande rättigheter	11	29 898	33 640	29 898	33 640
Goodwill	12	2 071	2 762	0	0
		31 969	36 402	29 898	33 640
<b>Materiella anläggningstillgångar</b>					
Byggnader och mark	13	4 117	4 278	4 117	4 278
Inventarier, verktyg och installationer	14	5 192	5 607	5 192	5 607
		9 309	9 885	9 309	9 885
<b>Finansiella anläggningstillgångar</b>					
Andelar i koncernföretag	15	0	0	4 031	4 031
<b>Summa anläggningstillgångar</b>		<b>41 278</b>	<b>46 287</b>	<b>43 238</b>	<b>47 556</b>
<b>Omsättningstillgångar</b>					
<b>Varulager m m</b>					
Färdiga varor		1 384	1 306	1 384	1 306
<b>Summa varulager</b>		<b>1 384</b>	<b>1 306</b>	<b>1 384</b>	<b>1 306</b>
<b>Kortfristiga fordringar</b>					
Kundfordringar		2 528	3 585	2 528	3 585
Förutbetalda kostnader och upplupna intäkter	16	956	941	956	941
<b>Summa kortfristiga fordringar</b>		<b>3 484</b>	<b>4 526</b>	<b>3 484</b>	<b>4 526</b>
<b>Kassa och bank</b>		<b>46 924</b>	<b>20 113</b>	<b>46 924</b>	<b>20 113</b>
<b>Summa omsättningstillgångar</b>		<b>51 792</b>	<b>25 945</b>	<b>51 792</b>	<b>25 945</b>
<b>Totala tillgångar</b>		<b>93 070</b>	<b>72 232</b>	<b>95 030</b>	<b>73 501</b>

# Balansräkning

TSEK	Not	Koncernen		Moderbolaget	
EGET KAPITAL OCH SKULDER	2	2004	2003	2004	2003
<b>Eget kapital</b>	17				
<b>Bundet eget kapital</b>					
Aktiekapital		46 827	41 113	46 827	41 113
Bundna reserver		42 455	20 569	40 672	21 891
Reservfond		0	0	60	60
<b>Summa bundet eget kapital</b>		<b>89 282</b>	<b>61 682</b>	<b>87 559</b>	<b>63 064</b>
<b>Fritt eget kapital/balanserad förlust</b>					
Fria reserver/balanserad förlust		1 793	4 839	750	0
Årets resultat		-7 366	-8 180	-6 675	-7 489
<b>Summa fritt eget kapital/balanserad förlust</b>		<b>-5 573</b>	<b>-3 341</b>	<b>-5 925</b>	<b>-7 489</b>
<b>Summa eget kapital</b>		<b>83 709</b>	<b>58 341</b>	<b>81 634</b>	<b>55 575</b>
<b>Långfristiga skulder</b>					
Övriga långfristiga skulder	18	3 781	3 918	3 781	3 918
Skuld till koncernföretag		0	0	4 035	4 035
<b>Summa långfristiga skulder</b>		<b>3 781</b>	<b>3 918</b>	<b>7 816</b>	<b>7 953</b>
<b>Kortfristiga skulder</b>					
Kortfristig del av långfristig skuld		137	137	137	137
Leverantörsskulder		1 953	851	1 953	851
Skatteskulder		73	42	73	42
Övriga skulder		429	1 233	429	1 233
Upplupna kostnader och förutbetalda intäkter	19	2 988	7 710	2 988	7 710
<b>Summa kortfristiga skulder</b>		<b>5 580</b>	<b>9 973</b>	<b>5 580</b>	<b>9 973</b>
<b>Summa eget kapital och skulder</b>		<b>93 070</b>	<b>72 232</b>	<b>95 030</b>	<b>73 501</b>
Ställda säkerheter	20	4 100	4 100	4 100	4 100
Ansvarsförbindelser		Inga	Inga	Inga	Inga

Förändringar i eget kapital, Koncernen	Aktiekapital	Bundna reserver	Fritt eget kapital	Summa eget kapital
<b>Ingående balans 2003-01-01</b>	<b>41 113</b>	<b>34 697</b>	<b>-9 289</b>	<b>66 521</b>
Förskjutning mellan fritt och bundet eget kapital		-14 128	14 128	0
Årets resultat			-8 180	-8 180

<b>Ingående balans 2004-01-01</b>	<b>41 113</b>	<b>20 569</b>	<b>-3 341</b>	<b>58 341</b>
Nyemission	5 714	31 427		37 141
Nyemissionskostnader		-5 157		-5 157
Återförd moms			750	750
Förskjutning mellan fritt och bundet eget kapital		-4 384	4 384	0
Årets resultat			-7 366	-7 366
<b>Eget kapital 2004-12-31</b>	<b>46 827</b>	<b>42 455</b>	<b>-5 573</b>	<b>83 709</b>

Förändringar i eget kapital, Moderbolaget	Aktiekapital	Bundna reserver	Fritt eget kapital	Summa eget kapital
<b>Ingående balans 2003-01-01</b>	<b>41 113</b>	<b>35 388</b>	<b>-13 437</b>	<b>63 064</b>
Disposition av föregående års resultat		-13 437	13 437	0
Årets resultat			-7 489	-7 489

<b>Ingående balans 2004-01-01</b>	<b>41 113</b>	<b>21 951</b>	<b>-7 489</b>	<b>55 575</b>
Nyemission	5 714	31 427		37 141
Nyemissionskostnader		-5 157		-5 157
Återförd moms			750	750
Disposition av föregående års resultat		-7 489	7 489	0
Årets resultat			-6 675	-6 675
<b>Eget kapital 2004-12-31</b>	<b>46 827</b>	<b>40 732</b>	<b>-5 925</b>	<b>81 634</b>

# Noter

→ Belopp i TSEK om inget annat anges.

## Redovisnings- och värderingsprinciper

De redovisnings- och värderingsprinciper som tillämpats följer Årsredovisningslagen samt Redovisningsrådets rekommendationer.

Probi tillämpar från och med 2004 RR 25, Rapportering för segment – rörelsegränar och geografiska marknader och RR29, Ersättningar till anställda, vilken ej har påverkat bolagets finansiella resultat och ställning per 1 januari 2004.

## Koncernredovisning

Koncernens bokslut omfattar boksluten för moderbolaget och samtliga dotterbolag, i enlighet med årsredovisningslagens definitioner.

Som dotterbolag konsolideras alla bolag där Koncernen innehar eller förfogar över mer än 50 procent av rösterna eller där koncernen genom avtal ensam utövar ett bestämmande inflytande. Dotterbolag konsolideras från och med den dag Koncernen har kontroll över Bolaget och avyttrade dotterbolag ingår i Koncernens redovisning till och med den dag Koncernen fortfarande kontrollerar Bolaget.

Koncernredovisningen upprättas enligt förvärvsmetoden. Det egna kapitalet i de förvärvade dotterbolagen bestäms utifrån en marknadsvärdering av tillgångar och skulder vid förvärvstidpunkten (s.k. förvärvsanalys). I de fall marknadsvärderingen av tillgångar och skulder ger andra värden än det förvärvade Koncernens bokförda värden, utgör dessa marknadsvärden Koncernens anskaffningsvärde.

Överstiger anskaffningsvärdet för dotterbolagsaktierna det vid förvärvstillfället beräknade värdet av nettotillgångarna redovisas skillnadsbeloppet som koncernmässig goodwill. Understiger anskaffningsvärdet värdet av nettotillgångarna redovisas skillnadsbeloppet som koncernmässig negativ goodwill.

Om så erfordras görs vid förvärvsanalysen en avsättning till reserv för framtida kostnader för omorganisation och personalminskningar i de förvärvade bolagen enligt reglerna i RR 16 för avsättningar.

Effekterna av alla koncerninterna transaktioner, som intäkter, kostnader, fordringar och skulder samt realiserade resultat och koncernbidrag har eliminerats.

## Intäkter

Försäljning av varor redovisas vid leverans av produkten vilket motsvarar tidpunkten då risken övergår till kunden. Royaltyintäkter, redovisas utifrån partners redovisning av distributörsförsäljning. Initiala licensintäkter (downpayments i samband med avtalskrivande) periodiseras under tiden fram till att Probi förväntar sig lansering på ett territorium och intäktströmmen övergår till royaltyintäkter från distributörsförsäljning.

Ränteintäkter redovisas i enlighet med effektiv avkastning.

## Klassificering av segment

Rörelsegränar innehåller produkter eller tjänster som är föremål för risker och avkastning som skiljer sig från andra rörelsegränars. Geografiska marknader tillhandahåller produkter eller tjänster inom en speciell ekonomisk miljö som är föremål för risker och avkastning som skiljer sig från de risker och den avkastning som gäller för enheter som är verksamma i andra ekonomiska miljöer. I Koncernen, och i moderbolaget, klassificeras rörelsegränar som primära segment och geografiska områden som sekundära.

## Pensioner

Fr o m 1 jan 2004 tillämpar Probi RR 29, Ersättningar till anställda. Denna rekommendation definierar planer för ersättningar efter avslutad anställning antingen som förmånsbestämda eller avgiftsbestämda. I avgiftsbestämda planer är företagets rättsliga eller informella förpliktelse begränsad till det belopp företaget accepterar att bidra med. Koncernens utbetalningar avseende avgiftsbestämda planer redovisas som kostnad under den period när de anställda utfört de tjänster avgiften avser. Samtliga planer som inte definieras som avgiftsbestämda planer är förmånsbestämda. Förmånsbestämda planer ska upptas i balansräkningen och beräknas i enlighet med av rekommendationen anvisad auktuariell metod. Samtliga pensionsplaner i Bolaget är avgiftsbestämda.

## Avsättningar

Avsättningar redovisas när Koncernen har eller kan anses ha en förpliktelse som ett resultat av inträffade händelser och det är sannolikt att utbetalningar kommer att krävas för att fullgöra förpliktelsen. En förutsättning är vidare att det går att göra en tillförlitlig uppskattning av det belopp som ska utbetalas.

Avsättning för eventuella omstruktureringsåtgärder görs när en detaljerad, formell plan för åtgärderna finns och välgrundade förväntningar har skapats hos dem som kommer att beröras av åtgärderna.

## Leasing

Leasingavtal klassificeras i Koncernen antingen som finansiell eller operationell leasing.

Leasingavtal avseende anläggningstillgångar där Koncernen i allt väsentligt bär samma risker och åtnjuter samma förmåner som vid direktägendande klassificeras som finansiell leasing.

**Operationella leasingavtal:** Leasing av anläggningstillgångar där uthyraren i allt väsentligt kvarstår som ägare till tillgången klassificeras som operationell leasing. Leasingavgiften för operationell leasing kostnadsförs linjärt över leasingperioden.

**Finansiella leasingavtal:** När leasingavtal innebär att Koncernen, som leasetagare, i allt väsentligt åtnjuter de ekonomiska förmånerna och bär de ekonomiska riskerna som är hänförliga till leasingobjektet, redovisas objektet som en anläggningstillgång i koncernbalansräkningen. Motsvarande förpliktelse att i framtiden betala leasingavgifter redovisas som skuld. I moderbolaget redovisas samtliga leasingavtal, oavsett om de är finansiella eller operationella, som hyresavtal (operationella leasingavtal).

Samtliga leasingkontrakt i bolaget är av operationell karaktär.

## Lånekostnader

Lånekostnader resultatförs i den period de hänför sig till oavsett hur de upplånade medlen har använts. Ränta aktiveras inte i tillgångars anskaffningsvärde.

## Inkomstskatter

Redovisade inkomstskatter innefattar skatt som skall betalas eller erhållas avseende aktuellt år och justeringar avseende tidigare års aktuella skatt. Värdering av samtliga skatteskulder/-fordringar sker till nominella belopp och görs enligt de skatteregler och skattesatser som är beslutade eller som är aviserade och med stor säkerhet kommer att fastställas.

För poster som redovisas i resultaträkningen, redovisas även därmed sammanhängande skatteeffekter i resultaträkningen. Skatteeffekter av poster som redovisas direkt mot eget kapital, redovisas mot eget kapital.

Uppskjuten skatt beräknas enligt balansräkningsmetoden på alla temporära skillnader som uppkommer mellan redovisade och skattemässiga värden på tillgångar och skulder. Uppskjuten skattefordran avseende underskottsavdrag eller andra framtida skattemässiga avdrag redovisas i den utsträckning det är sannolikt att avdraget kan avräknas mot överskott vid framtida beskattning. Uppskjuten skattefordran hänförlig till skattemässigt förlustavdrag har ej redovisats i avvaktan på produktanseringar från nya avtal.

## Immateriella tillgångar

**Goodwill:** Goodwill utgörs av det belopp varmed anskaffningsvärdet överstiger det verkliga värdet på koncernens andel i det förvärvade dotterföretagets nettotillgångar vid förvärvstillfället. Goodwill skrivs av linjärt över den beräknade nyttjandetiden. Goodwill skrivs av över 10 år då det uppkommit i samband med strategiskt förvärv.

**Redovisningsprinciper avseende forsknings- och utvecklingskostnader:** Forskningsutgifter kostnadsförs löpande. Utvecklingsutgifter redovisas som tillgång från den tidpunkt då det projekt eller den aktivitet till vilken utgiften hör bedöms kunna leda till en tekniskt och kommersiellt lanserbar produkt och där Probi fattat beslut om att söka samarbetspartner eller på annat sätt söka lansera produkten. Bolaget bedriver forskning och utveckling av probiotika. Denna probiotika använder Probis licensstagare i sina egna produkter vilka i sin tur vidareutvecklas för lansering och kommersiellt bruk. Probi bistår, men är inte den part som fullföljer utvecklingen av slutprodukten.

Probi kan i vissa fall ta fram en produktlösning med avsikten att visa en presumtiv licenstagare en möjlighet inom nya områden. Probi styr dock inte lanseringen, ej heller valet av produktlösning. Probi har därför inte kunnat göra sannolikt att samtliga förhållanden enligt RR15 för att aktivera utvecklingskostnader föreligger. Utvecklingsprojekt på befintliga lanseringar med Probis probiotika kommer sannolikt att uppfylla kraven för aktivering av utvecklingskostnader.

**Övriga immateriella tillgångar:** Utgifter för patent och licenser balanseras och skrivs av linjärt över dess avtalsreglerade nyttjandetid. Följande avskrivningstider tillämpas:

- Patent 5 år
- Licenser 12 år

**Nedskrivning av immateriella tillgångar:** När det finns en indikation på att en tillgång minskat i värde görs en bedömning av tillgångens redovisade värde, inklusive goodwill. I de fall en tillgångs redovisade värde överstiger dess beräknade återvinningsvärde skrivs tillgången omedelbart ner till sitt återvinningsvärde.

#### Materiella anläggningstillgångar

Materiella anläggningstillgångar redovisas till anskaffningsvärde minskat med avskrivningar. Utgifter för förbättringar av tillgångars prestanda, utöver ursprunglig nivå, ökar tillgångens redovisade värde. Utgifter för reparation och underhåll redovisas som kostnader.

Materiella anläggningstillgångar skrivs av systematiskt över tillgångens bedömda nyttjandeperiod. Linjär avskrivningsmetod används för samtliga typer av materiella tillgångar. Följande avskrivningstider tillämpas:

- Byggnader 25 år
- Inventarier, verktyg och installationer 3–10 år

**Nedskrivning av materiella tillgångar:** När det finns en indikation på att en tillgång minskat i värde görs en bedömning av tillgångens redovisade värde. I de fall en tillgångs redovisade värde överstiger dess beräknade återvinningsvärde skrivs tillgången omedelbart ner till sitt återvinningsvärde.

#### Finansiella instrument

Finansiella instrument som redovisas i balansräkningen inkluderar likvida medel, (värdepapper), finansiella fordringar, kundfordringar och leverantörs-skulder, och låneskulder.

**Värdepapper:** De värdepapper som är avsedda för långsiktigt innehav redovisas till anskaffningsvärde och nedskrivningar görs om bestående värdenedgång konstateras.

Alla transaktioner med värdepapper redovisas på likviddagen.

**Upplåning:** Finansiella skulder redovisas initialt till erhållet belopp, netto efter avdrag för transaktionskostnader. Skiljer sig detta från det belopp som ska återbetalas vid förfallotidpunkten periodiseras mellanskillnaden över lånets löptid.

Alla transaktioner redovisas på likviddagen.

**Derivatinstrument:** Huvuddelen av Koncernens intäkter utgörs av royaltly och licenser, där royaltlynivån är fast reglerad enligt respektive avtal. Royaltlybasen är distributionspriset på slutprodukten. Detta medför att en förändring i distributionspriset kan påverka Koncernens intäkter.

I de fall Koncernen utnyttjar derivatinstrument sker säkring för att täcka riskerna för valutakursförändringar och för att säkra sin exponering för ränterisker.

Valutaterminsavtal skyddar Koncernen mot förändringar i valutakurser genom att fastställa den kurs till vilken en tillgång eller skuld i utländsk valuta kommer att realiseras. En ökning eller minskning av det belopp som krävs för att reglera tillgången/skulden kompenseras av en motsvarande värdeförändring av terminskontraktet. Dessa vinster och förluster kvittas därför, och redovisas inte i de finansiella rapporterna. Terminspremier/-diskontont periodiseras över kontraktets löptid som ränta.

I de fall ränteswapavtal används är det för att skydda Koncernen mot ränteförändringar. Eventuell ränteskillnad som ska erhållas eller erläggas på grund av en ränteswap, redovisas som intäkts- eller kostnadsränta periodiserad över avtalstiden. Vinster eller förluster då ett terminskontrakt avbryts eller då lån återbetalas i förtid, resultatredovisas omgående. Ränteinstrument som inte uppfyller kriterierna för säkringsredovisning värderas vid bokslutstillfället, varvid avsättning för orealiserade förluster görs.

För säkringsredovisning krävs att säkringsåtgärden har ett uttalat syfte att utgöra säkring, att den har en entydig koppling till den säkrade posten och att säkringen effektivt skyddar den säkrade positionen. Övriga derivatavtal redovisas enligt lägsta värdets princip.

#### Varulager

Varulagret värderas, med tillämpning av först-in-först-ut-principen, till det lägsta av anskaffningsvärdet och nettoförsäljningsvärdet på balansdagen.

#### Kundfordringar

Kundfordringar redovisas till det belopp som förväntas bli inbetalt, baserat på en individuell bedömning av osäkra kundfordringar.

#### Utländska valutor

Tillgångar och skulder i utländsk valuta värderas till balansdagens kurs. I de fall valutasäkringsåtgärd genomförs, t.ex. terminssäkring, används terminskursen. Transaktioner i utländsk valuta omräknas enligt transaktionsdagens avistakurs.

Vid valutasäkring av framtida budgeterade flöden omvärderas inte säkringsinstrumenten vid förändrade valutakurser. Hela effekten av förändringar i valutakurserna redovisas i resultaträkningen när säkringsinstrumenten förfaller till betalning.

#### Kassaflödesanalys

Kassaflödesanalysen upprättas enligt indirekt metod. Det redovisade kassaflödet omfattar endast transaktioner som medför in- eller utbetalningar. Som likvida medel definieras tillgodohavande på bank samt handkassa.

### Not 1. Resultaträkning per rörelsegren

Koncernen arbetar inom tre huvudsakliga affärsområden: Functional Food ("FF"), Kosttillskott ("KT") samt Klinisk Nutrition ("KN").

Affärsområdet FF har varit befäst sedan det första licensavtalet skrevs 1993. KT blev ett eget affärsområde under 2002. Bolaget startade KN som ett eget affärsområde under år 2003.

Övrigt innehåller ej allokerade forsknings- och affärsutvecklingskostnader, avslutad verksamhet, allmänna administrationskostnader, kostnader för huvudkontor, andra centrala kostnader samt finansiella poster.

För år 2003 redovisas avgångsvederlag till tidigare VD under Övr. Det förekommer ingen försäljning eller andra transaktioner mellan de olika rörelsegrenarna.

#### Resultaträkning per rörelsegren

Koncernen	2004					2003				
	FF	KT	KN	Övrigt	Totalt	FF	KT	KN	Övrigt	Totalt
Summa rörelsens intäkter	29 551	2 146	0	218	31 915	26 376	208	0	886	27 470
Summa rörelsens kostnader	-24 422	-3 360	-5 769	-6 143	-39 694	-24 307	-2 169	-2 144	-7 378	-35 998
Rörelseresultat	5 129	-1 214	-5 769	-5 925	-7 779	2 069	-1 961	-2 144	-6 492	-8 528

# Noter

## Not 2. Balansräkning per rörelsegren

Övrigt innehåller tillgångar och skulder hänförliga till gemensamma forsknings- och affärsutvecklingsaktiviteter, avslutad verksamhet, koncerngemensamma aktiviteter samt poster av finansiell karaktär. Rörelsegränstillgångar består framför allt av immateriella tillgångar, materiella anläggningstillgångar, varulager och fordringar.

Rörelsegränsskulder består av inköp av materiella anläggningstillgångar och immateriella tillgångar.

### Balansräkning per rörelsegren

Koncernen	2004					2003				
	FF	KT	KN	Övrigt	Totalt	FF	KT	KN	Övrigt	Totalt
Summa tillgångar	40 615	951	2 068	49 436	93 070	48 201	877	731	22 424	72 232
Långfristiga skulder	0	0	0	3 781	3 781	0	0	0	3 918	3 918
Kortfristiga skulder	2 416	489	106	2 569	5 580	7 756	445	51	1 721	9 973
<b>Summa skulder</b>	<b>2 416</b>	<b>489</b>	<b>106</b>	<b>6 350</b>	<b>9 361</b>	<b>7 756</b>	<b>445</b>	<b>51</b>	<b>5 639</b>	<b>13 891</b>
Eget kapital	0	0	0	0	83 709	0	0	0	0	58 341
Investeringar	958	0	979	0	1 937	2 075	241	278	0	2 594
Avskrivningar	-5 929	-251	-528	-238	-6 946	-6 079	-262	-228	-309	-6 878

## Not 3. Rörelsens intäkter, tillgångar och investeringar fördelat på geografiska områden

Rörelsens intäkter, tillgångar och investeringar fördelar sig på geografiska marknader enligt följande:

Koncernen	2004				2003			
	Norden	Övriga Europa	Övriga världen	Totalt	Norden	Övriga Europa	Övriga världen	Totalt
Rörelsens intäkter	20 723	9 046	2 146	31 915	20 099	7 163	208	27 470
Tillgångar	63 002	29 636	432	93 070	39 126	33 040	66	72 232
Investering	933	885	119	1 937	1 682	663	249	2 594

Moderbolaget	2004				2003			
	Norden	Övriga Europa	Övriga världen	Totalt	Norden	Övriga Europa	Övriga världen	Totalt
Rörelsens intäkter	20 723	9 046	2 146	31 915	20 099	7 163	208	27 470
Tillgångar	64 962	29 636	432	95 030	40 395	33 040	66	73 501
Investering	933	885	119	1 937	1 682	663	249	2 594

## Not 4. Nettoomsättningens fördelning

I nettoomsättningen ingår intäkter från:

	Koncernen		Moderbolaget	
	2004	2003	2004	2003
Varor	1 667	1 267	1 667	1 267
Royalty, licenser m.m.	29 952	26 195	29 952	26 195
<b>Summa</b>	<b>31 619</b>	<b>27 462</b>	<b>31 619</b>	<b>27 462</b>

## Not 5. Ersättning till revisorerna

	Koncernen		Moderbolaget	
	2004	2003	2004	2003
Revision	249	200	249	200
Andra uppdrag än revisionsuppdraget	673	23	673	23
<b>Summa</b>	<b>922</b>	<b>223</b>	<b>922</b>	<b>223</b>

## Not 6. Forskning och utveckling

	Koncernen		Moderbolaget	
	2004	2003	2004	2003
Kostnadsförd utgift för forskning och utveckling	14 692	13 802	14 692	13 802

## Not 7. Medelantal anställda, löner, andra ersättningar och sociala kostnader

Medelantalet anställda	Koncernen		Moderbolaget	
	2004	2003	2004	2003
Kvinnor	9	7	9	7
Män	8	8	8	8
<b>Totalt</b>	<b>17</b>	<b>15</b>	<b>17</b>	<b>15</b>

### Löner och ersättningar

	Koncernen		Moderbolaget	
	2004	2003	2004	2003
Styrelse och VD	2 112	1 658	2 112	1 658
Övrig ledning	2 673	2 327	2 673	2 327
Vederlag till tidigare VD	-	2 269	-	2 269
Övriga anställda	4 386	3 805	4 386	3 805
<b>Totalt</b>	<b>9 171</b>	<b>10 059</b>	<b>9 171</b>	<b>10 059</b>

**Not 7. forts.**

<b>Sociala kostnader totalt:</b>	<b>4 645</b>	<b>5 005</b>	<b>4 645</b>	<b>5 005</b>
Varav pensionskostnader för Styrelse och VD	358	375	358	375
Varav pensionskostnader för övrig ledning	597	637	597	637
Varav pensionskostnader för övriga anställda	352	305	352	305
<b>Lön och pensionspremie för VD:</b>	<b>Koncernen</b>		<b>Moderbolaget</b>	
	<b>2004</b>	<b>2003</b>	<b>2004</b>	<b>2003</b>
Lön	1 587	1 011	1 587	1 011
Pensionspremier	358	375	358	375

Lön till VD i Bolaget har under 2004 uppgått till 1 587 TSEK varav en gratifikation på 330 TSEK. Härutöver har Bolaget för VD utbetalat 358 TSEK i pensionspremier. Dessutom tillkommer en bilförmån om 76 TSEK. För närvarande finns inget bonusprogram för VD och andra ledande befattningshavare. Uppsägningstid för VD gäller med sex månader från VD:s sida och tolv månader från bolagets sida. Avgångsvederlag utgår därutöver med tolv månadslöner vid uppsägning från bolagets sida. Uppsägningstid för övriga ledande befattningshavare gäller med 6 månader från Probi:s sida och tre månader från den anställdes sida. VD:s lön bestäms av styrelsen och övrig ledningslön bestäms av VD och Styrelseordföranden.

Probi hade per 31 december 2003 utställda teckningsoptioner från ett program 2001/2004. Optionsprogrammen löpte ut 31 maj 2004 utan att några aktier tecknades.

Huvudägarna har till VD och en i ledningsgruppen ställt ut 40 000 respektive 20 000 köpoptioner till marknadspris. Köpoptionerna ger innehavarna rätt att förvärva aktier till kursen 44 SEK under perioden 1 januari 2007–31 augusti 2007.

Bolaget har inga utestående och ej redovisade pensionsförpliktelser eftersom att samtliga pensioner är premiebaserade. Det finns ingen aktierelaterad ersättning i Bolaget. Företagsledningen utgörs till 100% av män.

<b>Sjukfrånvaro</b>	<b>Moderbolaget</b>	
	<b>2004</b>	<b>2003</b>
Total sjukfrånvaro	1,0%	3,8%

Ingen specifikation görs eftersom antalet anställda understiger 10 för respektive delkategori.

**Not 8. Uppskjuten skatt**

	<b>Koncernen</b>		<b>Moderbolaget</b>	
	<b>2004</b>	<b>2003</b>	<b>2004</b>	<b>2003</b>
Ej bokförd skattefordran avseende utnyttjade underskottsavdrag	16 196	14 274	16 196	14 274

Det finns ingen tidsmässig begränsning för utnyttjandet av den ej bokförda skattefordran avseende utnyttjade underskottsavdrag.

**Not 9. Avskrivningar av anläggningstillgångar**

Avskrivningar av materiella och immateriella anläggningstillgångar enligt nedan:

	<b>Koncernen</b>		<b>Moderbolaget</b>	
	<b>2004</b>	<b>2003</b>	<b>2004</b>	<b>2003</b>
Avskrivningar	6 946	6 878	6 255	6 187

**Not 10. Operationella leasingavtal**

Nominella värdet av framtida minimileasingavgifter, avseende operationella leasingavtal fördelar sig enligt följande:

	<b>Koncernen</b>		<b>Moderbolaget</b>	
	<b>2004</b>	<b>2003</b>	<b>2004</b>	<b>2003</b>
Förfaller till betalning inom ett år	1 900	1 506	1 900	1 506
Förfaller till betalning senare än ett men inom 5 år	1 870	230	1 870	230
Förfaller till betalning senare än 5 år	0	0	0	0

**Not 11. Patent, licenser samt liknande rättigheter**

	<b>Koncernen</b>		<b>Moderbolaget</b>	
	<b>2004</b>	<b>2003</b>	<b>2004</b>	<b>2003</b>
<b>Patent och licenser</b>				
Ingående anskaffningsvärde	50 938	49 280	50 938	49 280
Nyanskaffningar	792	1 658	792	1 658
Utgående ackumulerade anskaffningsvärden	51 730	50 938	51 730	50 938
Ingående avskrivningar	-17 298	-12 792	-17 298	-12 792
Årets avskrivningar	-4 534	-4 506	-4 534	-4 506
Utgående ackumulerade avskrivningar	-21 832	-17 298	-21 832	-17 298
<b>Utgående restvärde enligt plan</b>	<b>29 898</b>	<b>33 640</b>	<b>29 898</b>	<b>33 640</b>

Inom Probi har det genomförts nedskrivningstester under 2004 för att säkerställa värdet dels den 31 december 2003, dels den 31 december 2004. Dessa tester har indikerat att det inte förekommer något nedskrivningsbehov.

**Not 12. Goodwill**

	<b>Koncernen</b>		<b>Moderbolaget</b>	
	<b>2004</b>	<b>2003</b>	<b>2004</b>	<b>2003</b>
<b>Goodwill</b>				
Ingående anskaffningsvärde	6 907	6 907	-	-
Utgående ackumulerade anskaffningsvärden	6 907	6 907	-	-
Ingående avskrivningar	-4 145	-3 454	-	-
Årets avskrivningar	-691	-691	-	-
Utgående ackumulerade avskrivningar	-4 836	-4 145	-	-
<b>Utgående restvärde enligt plan</b>	<b>2 071</b>	<b>2 762</b>	<b>-</b>	<b>-</b>

Goodwillposten skrivs av över 10 år då denna post är relaterad till strategiskt förvärv 1998 av utestående aktier i Probi Food AB.

Inom Probi har det genomförts nedskrivningstester under 2004 för att säkerställa goodwillvärdet dels den 31 december 2003, dels den 31 december 2004. Dessa tester har indikerat att det inte förekommer något nedskrivningsbehov.

**Not 13. Byggnader och mark**

	<b>Koncernen</b>		<b>Moderbolaget</b>	
	<b>2004</b>	<b>2003</b>	<b>2004</b>	<b>2003</b>
<b>Byggnader och mark</b>				
Ingående anskaffningsvärde	4 642	4 642	4 642	4 642
Utgående ackumulerade anskaffningsvärden	4 642	4 642	4 642	4 642
Ingående avskrivningar	-364	-204	-364	-204
Årets avskrivningar	-161	-160	-161	-160
Utgående ackumulerade avskrivningar	-525	-364	-525	-364
<b>Utgående restvärde enligt plan</b>	<b>4 117</b>	<b>4 278</b>	<b>4 117</b>	<b>4 278</b>
Taxeringsvärde mark i Sverige	561	561	561	561
Taxeringsvärde byggnader i Sverige	1 339	1 339	1 339	1 339

Av det redovisade värdet uppgår värdet av mark till 1 247 TSEK.

# Noter

## Not 14. Inventarier, verktyg och installationer

Inventarier	Koncernen		Moderbolaget	
	2004	2003	2004	2003
Ingående anskaffningsvärde	12 019	10 535	12 019	10 535
Inköp	1 145	936	1 145	936
Under året genomförda omfördelningar	0	548	0	548
Utgående ackumulerade anskaffningsvärden	13 164	12 019	13 164	12 019
Ingående avskrivningar	-6 412	-4 891	-6 412	-4 891
Årets avskrivningar	-1 560	-1 521	-1 560	-1 521
Utgående ackumulerade avskrivningar	-7 972	-6 412	-7 972	-6 412
<b>Utgående restvärde enligt plan</b>	<b>5 192</b>	<b>5 607</b>	<b>5 192</b>	<b>5 607</b>

Pågående nyanläggningar och förskott avseende materiella tillgångar

	Koncernen		Moderbolaget	
	2004	2003	2004	2003
Ingående balans	0	548	0	548
Under året genomförda omfördelningar	0	-548	0	-548
Utgående balans	0	0	0	0

## Not 15. Andelar i koncernföretag

	Moderbolaget	
	2004	2003
Vid årets början	4 031	4 031
Nyanskaffningar	-	-
<b>Bokfört värde</b>	<b>4 031</b>	<b>4 031</b>

Specifikation av moderbolagets innehav av aktier i koncernföretag.

Moderbolaget	Kapitalandel	Röstandel	Antal aktier	Bokfört värde
Probi Food AB, 556354-1951, Lund	100%	100%	10 000	3 931
Probi Feed AB, 556540-4364, Lund	100%	100%	1 000	100

## Not 16. Förutbetalda kostnader och upplupna intäkter

	Koncernen		Moderbolaget	
	2004	2003	2004	2003
Förutbetalda hyror	428	423	428	423
Övriga poster	528	518	528	518
<b>Summa</b>	<b>956</b>	<b>941</b>	<b>956</b>	<b>941</b>

## Not 17. Eget kapital

Aktiekapital	Koncernen		Moderbolaget	
	2004	2003	2004	2003
Belopp vid årets ingång	41 113	41 113	41 113	41 113
Nyemission	5 714	0	5 714	0
<b>Belopp vid årets utgång</b>	<b>46 827</b>	<b>41 113</b>	<b>46 827</b>	<b>41 113</b>
<b>Bundna reserver</b>				
Överkursfond/Reservfond				
Belopp vid årets början	20 569	34 697	21 951	35 388
Nyemission	31 427	0	31 427	0
Nyemissionskostnader	-5 157	0	-5 157	0
Disposition av förra årets resultat			-7 489	-13 437
Förskjutning mellan bundet och fritt eget kapital	-4 384	-14 128		
Belopp vid årets slut	42 455	20 569	40 732	21 951
<b>Summa bundet eget kapital vid årets utgång</b>	<b>89 282</b>	<b>61 682</b>	<b>87 559</b>	<b>63 064</b>

## Fritt eget kapital

Belopp vid årets ingång	-3 341	-9 289	-7 489	-13 437
Disposition av förra årets resultat			7 489	13 437
Återförd mervärdesskatt	750	0	750	0
Förskjutning mellan bundet och fritt eget kapital	4 384	14 128		
Årets resultat	-7 366	-8 180	-6 675	-7 489
<b>Summa fritt eget kapital/balanserad förlust vid årets utgång</b>	<b>-5 573</b>	<b>-3 341</b>	<b>-5 925</b>	<b>-7 489</b>

Aktiekapitalet består av 9 365 300 aktier à 5 SEK. Återförd mervärdesskatt avser yrkat avdrag hänförlig till nyemission år 2000 som bifallits i sin helhet.

## Not 18. Övriga långfristiga skulder

	Koncernen		Moderbolaget	
	2004	2003	2004	2003
Skuld till kreditinstitut 1-5 år	546	546	546	546
Skuld till kreditinstitut mer än 5 år	3 235	3 372	3 235	3 372
Skuld till koncernföretag mer än 5 år	0	0	0	0
<b>Summa</b>	<b>3 781</b>	<b>3 918</b>	<b>3 781</b>	<b>3 918</b>

## Not 19. Upplupna kostnader och förutbetalda intäkter

	Koncernen		Moderbolaget	
	2004	2003	2004	2003
Upplupna semesterlöner	189	143	189	143
Sociala avgifter	311	262	311	262
Periodiserade licensintäkter	1 810	6 537	1 810	6 537
Övriga poster	678	768	678	768
<b>Summa</b>	<b>2 988</b>	<b>7 710</b>	<b>2 988</b>	<b>7 710</b>

## Not 20. Ställda säkerheter och ansvarsförbindelser

	Koncernen		Moderbolaget	
	2004	2003	2004	2003
Fastighetsinteckningar	3 300	3 300	3 300	3 300
Företagsinteckningar	800	800	800	800
<b>Summa ställda säkerheter</b>	<b>4 100</b>	<b>4 100</b>	<b>4 100</b>	<b>4 100</b>

Det finns inga ansvarsförbindelser.

## Not 21. Transaktioner med närstående

Inga inköp eller försäljningar har skett mellan koncernföretag. Transaktioner med närstående redovisat i resultaträkning:

	Koncernen		Moderbolaget	
	2004	2003	2004	2003
Skänemejerier (varor)	725	480	725	480
Skänemejerier (Royaltyintäkt)	24 268	22 535	24 268	22 535
<b>Summa intäkter</b>	<b>24 993</b>	<b>23 015</b>	<b>24 993</b>	<b>23 015</b>
Skänemejerier (Royaltykostnad)	-321	-214	-321	-214
H&B Capital Advisers AB (arvode)	-93	0	-93	0
<b>Summa kostnader</b>	<b>-414</b>	<b>-214</b>	<b>-414</b>	<b>-214</b>

Skänemejerier och H&B Capital Advisers AB är Probis största aktieägare. Transaktionerna har genomförts på affärsmässiga villkor och till marknadsvärde. Moderbolaget har ett avtal med Skänemejerier vilket omfattar licens och serviceavtal. Royalty från Skänemejerier baseras på dessa långsiktiga avtal.

Det finns endast rörelserelaterade fordringar och skulder mellan Skänemejerier och Probi och inga fordringar eller skulder mellan Probi och H&B Capital Advisers.

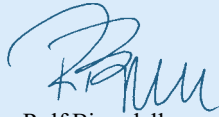


# Revisionsberättelse

Lund den 15 februari 2005



Peter Zakrisson  
Ordförande



Rolf Bjernell



Birgit Stattin-Norinder

Berthold Lindqvist



Mats Lidgard



Göran Molin



Per Bengtsson  
Verkställande direktör

## → TILL BOLAGSSTÄMMAN I PROBI AB (PUBL) ORG NR 556417-7540

Vi har granskat årsredovisningen, sidorna 22–32, koncernredovisningen och bokföringen samt styrelsens och verkställande direktörens förvaltning i Probi AB (publ) för år 2004. Det är styrelsen och verkställande direktören som har ansvaret för räkenskapshandlingarna och förvaltningen och för att årsredovisningslagen tillämpas vid upprättandet av årsredovisningen och koncernredovisningen. Vårt ansvar är att uttala oss om årsredovisningen, koncernredovisningen och förvaltningen på grundval av vår revision.

Revisionen har utförts i enlighet med god revisionssed i Sverige. Det innebär att vi planerat och genomfört revisionen för att i rimlig grad försäkra oss om att årsredovisningen och koncernredovisningen inte innehåller väsentliga felaktigheter. En revision innefattar att granska ett urval av underlagen för belopp och annan information i räkenskapshandlingarna. I en revision ingår också att pröva redovisningsprinciperna och styrelsens och verkställande direktörens tillämpning av dem samt att bedöma de betydelsefulla uppskattningar som styrelsen och verkställande direktören gjort när de upprättat årsredovisningen och koncernredovisningen samt att utvärdera den samlade informationen i årsredovisningen och koncernredovisningen. Som underlag för vårt uttalande om ansvarsfrihet har vi granskat väsentliga beslut, åtgärder och förhållanden i bolaget för att kunna bedöma om någon styrelseledamot eller verkställande direktören är ersättningskyldig mot bolaget. Vi har även granskat om någon styrelseledamot eller verkställande direktören på annat sätt har handlat i strid med aktiebolagslagen, årsredovisningslagen eller bolagsordningen. Vi anser att vår revision ger oss rimlig grund för våra uttalanden nedan.

Årsredovisningen och koncernredovisningen har upprättats enligt årsredovisningslagen och ger därmed en rättvisande bild av bolagets och koncernens resultat och ställning i enlighet med god redovisningssed i Sverige. Förvaltningsberättelsen är förenlig med årsredovisningens och koncernredovisningens övriga delar.

Vi tillstyrker att bolagsstämman fastställer resultaträkningen och balansräkningen för moderbolaget och för koncernen, behandlar förlusten i moderbolaget enligt förslaget i förvaltningsberättelsen och beviljar styrelsens ledamöter och verkställande direktören ansvarsfrihet för räkenskapsåret.

Malmö den 16 februari 2005

Öhrlings PricewaterhouseCoopers AB



Lars Helgesen  
Auktoriserad revisor  
Huvudansvarig revisor



Eric Salander  
Auktoriserad revisor

# Styrelsen



## Peter Zakrisson

Född 1961. Styrelseordförande sedan 2002. Styrelseledamot sedan 2001. Utbildning: Civilekonomexamen från Lunds Universitet/Stockholms Universitet. Founding partner i H&B Capital sedan 2000. Övriga styrelseuppdrag: Besthand AB, Cellavision AB samt Gatenbeck, Zakrisson Holding AB, m. fl.  
Innehav i Bolaget: 0 Aktier.



## Rolf Bjerndell

Född 1951. Styrelseledamot sedan 1996. Styrelseledamot och styrelseordförande mellan 1996–2000. Utbildning: Civilekonomexamen från Lunds Universitet. VD för Skånemejerier sedan 1994. Ordförande i Sydsvenska Industri- och Handelskammare. Övriga styrelseuppdrag: Sydkraft Nät AB, Carl Bro Sverige AB, Elco Foods AB m. fl.  
Innehav i Bolaget: 6 775 Aktier.



## Birgit Staffin-Norinder

Född 1948. Styrelseledamot sedan 2002. Utbildning: Farmaceut. Övriga styrelseuppdrag: Photo Cure ASA, Artimplant AB, Antisoma plc. m. fl.  
Innehav i Bolaget: 0 Aktier.



## Berthold Lindqvist

Född 1938. Styrelseledamot sedan 1998. Utbildning: Ingenjör, Med. Dr. hc, Lunds Universitet 1999. Övriga styrelseuppdrag: Munters AB (Ordförande), Securitas AB, Trelleborg AB, JM AB, Cardo AB, Novotek AB m. fl.  
Innehav i Bolaget: 57 500 Aktier.



## Göran Molin

Född 1949. Styrelseledamot sedan 1998. Utbildning: Doktorsexamen 1976 vid Kungliga veterinärhögskolan i Stockholm. Docent i mikrobiologi vid Lunds Universitet 1984. Professor i livsmedelshygien vid Lunds Universitet. Göran Molin tillhörde den grupp av forskare som startade Probi AB.  
Innehav i Bolaget: 537 615 Aktier.



## Mats Lidgard

Född 1954. Styrelseledamot sedan 2004. Utbildning: Jur. Kand, Lunds Universitet 1980. Vice VD SBL Vaccin AB. Övriga styrelseuppdrag: Unitech AB, Matfors AB och Synphora AB.  
Innehav i Bolaget: 1 000 Aktier.

## Revisorer

Öhrlings PricewaterhouseCoopers AB.  
Huvudansvarig revisor: Lars Helgesen, Malmö.

## Ledningen



### **Per Bengtsson**

Född 1954. Verkställande direktör och forskningschef.

Utbildning: Läkarexamen vid Karolinska Institutet, Legitimerad läkare, Med Dr Cellbiologi vid Linköpings Universitet.

Historik: Per Bengtsson tillträdde som VD i november 2003 och som forskningschef i januari samma år. Han har arbetat 15 år i bioteknik- och läkemedelsindustrin, senast vid Pharmacia AB som forskningschef för Plasma Products. Övriga företag där Per Bengtsson haft ledande befattningar är Ferring och Karo Bio.

Innehav i bolaget: 3 000 aktier samt 40 000 köpoptioner\*.

### **Per-Ola Forsberg**

Född 1961. Ekonomi- och administrativ chef.

Utbildning: Civilekonomexamen vid Lunds Universitet.

Historik: Per-Ola Forsberg anställdes november 2000 som ekonomi- och administrativ chef. Närmast före var han controller vid Rexam Beverage Can Fosite AB. Per-Ola Forsberg hade före detta anställning som administrativ chef vid PolyPeptide Laboratories (Sweden) AB (1994–1998).

Innehav i bolaget: 2 400 aktier samt 20 000 köpoptioner\*.

### **Jan Alenfall**

Född 1962. Biträdande forskningschef.

Utbildning: Examen i Biokemi. Disputerat inom farmakologi med inriktning tumörbiolog vid Lunds Universitet.

Historik: Jan Alenfall har arbetat 14 år inom läkemedelsindustrin på Pharmacia, Ferring, Bioglan och Skye-Pharma. På de svenska enheterna av Bioglan och Skye-Pharma ingick han i ledningsgruppen. I april 2004 tillträdde Jan Alenfall tjänsten som biträdande forskningschef på Probi och ingår i ledningsgruppen.

Innehav i bolaget: 1 000 aktier.

### **Niklas Bjärum**

Född 1963. Marknads- och försäljningschef.

Utbildning: Examen i internationell ekonomi vid Lunds Universitet.

Historik: Niklas Bjärum anställdes februari 2001 med ansvar för bolagets marknadsföring och försäljning. Efter examen 1988, har Niklas arbetat i ett flertal befattningar inom Marknadsföring, Försäljning och Affärsutveckling av såväl operativ som strategisk karaktär i de internationella livsmedelsföretagen Nestlé och Masterfoods (Mars Inc.). 1998 bytte han bransch och arbetade under tre år på Ericsson Mobile Communications med ansvar för Affärsutveckling för Europamarknaden.

Innehav i bolaget: 2 000 aktier.

\* se vidare under not 7 på sida 31

# Probis aktie

## Notering på O-lista 2004

Probis aktie noterades på Stockholmsbörsens O-lista den 2 december 2004, efter att dessförinnan varit noterad på NGM Equitys aktielista sedan 1998. I samband med O-listenoteringen skedde en nyemission, och dessutom en viss utförsäljning av aktier från stora aktieägare i syfte att förbättra aktiens likviditet. Samtidigt skedde en aktiesammanläggning där fem gamla aktier gav en ny aktie, och uppdelningen mellan A- och B-aktier avskaffades. Den 31 december 2004 var slutkursen för Probiaktien 30,00 kronor (40,00), vilket motsvarar ett marknadsvärde på 281 miljoner kronor (328,9). Högsta betalkurs under året var 47,50 kronor (10 februari), och lägsta betalkurs under året var 29,00 kronor (16 december).

Under december omsattes totalt 443 060 aktier, vilket motsvarar 4,7 procent av totalt utestående aktier. Omräknat till årstakt omsattes 56,8 procent av totala utestående aktier.

## Aktiekapital

Probis aktiekapital uppgick vid 2004 års utgång till 46 826 500 kronor (41 112 500), fördelat på 9 365 300 aktier med lika rösträtt och samma andel i bolagets vinst och tillgångar. Aktiens nominella värde är 5 kronor. Totalt uppgår Probis egna kapital till 83,7 miljoner kronor efter årets resultat.

## Antalet aktieägare och ägarfördelning

Det totala antalet aktieägare, som registrerats hos VPC uppgick den 30 december 2004 till 5 297 (4 859). Vid årsskiftet hade Probi 48,9 procent privata ägare, 11,9 procent institutionella ägare och 16,3 procent utländskt ägande.

## Huvudägare

Probis två huvudägare, Skånemejerier och H&B Capital, kontrollerar tillsammans cirka 23,6 procent av rösterna och kapitalet.

## Optionsprogram

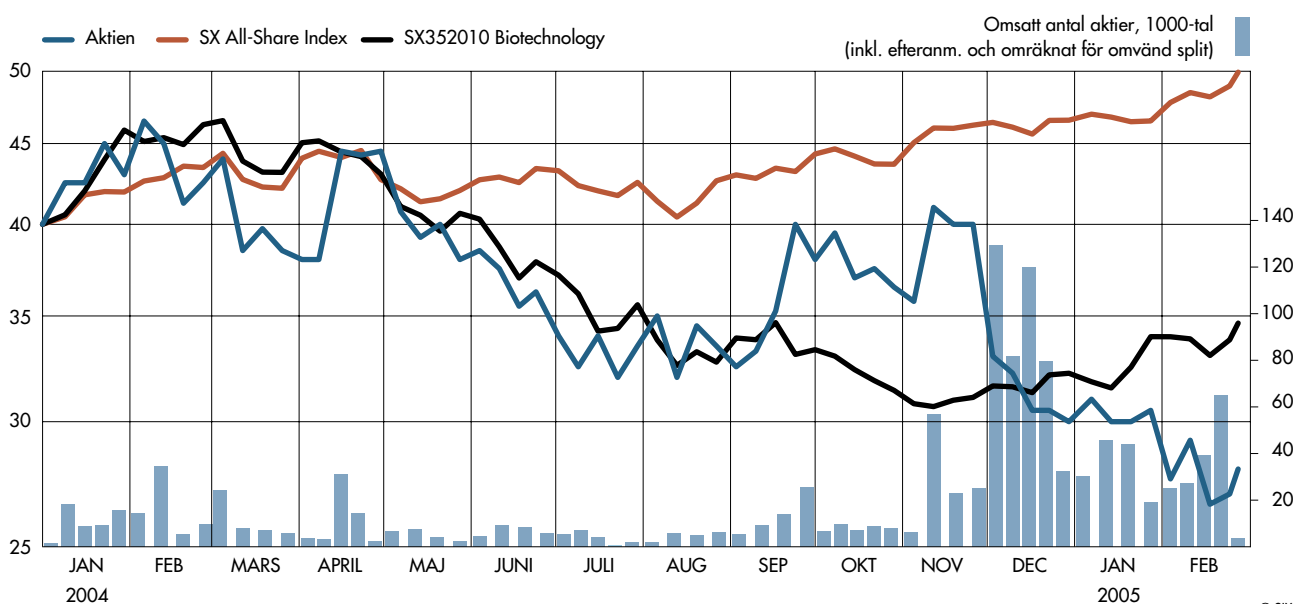
Under 2004 har huvudägarna ställt ut ett optionsprogram till VD och en i ledningsgruppen motsvarande 40 000 respektive 20 000 köpoptioner. Optionerna som förvärvats på marknadsmissiga villkor ger innehavarna rätt att köpa aktier till kursen 44 kronor under perioden 1 januari 2007–31 augusti 2007.

För närvarande har Probi inga andra utestående options- eller aktierelaterade incitamentsprogram där bolaget har emitterat eller ställt ut teckningsoptioner, konvertibla skuldebrev, köpoptioner, syntetiska optioner eller liknande finansiella instrument. Det optionsprogram för anställda och nyckelpersoner som löpte ut under maj 2004 resulterade inte i att några aktier tecknades.

## Utdelningspolicy

Probis verksamhet kommer under den kommande treårsperioden att ta betydande resurser i anspråk. Bolagets bedömning är därför att ingen utdelning kommer lämnas fram till och med 2007.

Förutsatt att Probi efter denna period har uppnått en lämplig kapitalstruktur, och att bolagets finansiella mål bedöms kunna upprätthållas, så väntas Probiaktien därefter kunna lämna utdelning om 30–50 procent av resultat efter skatt.



## Aktiekapitalets utveckling

Händelse	År	Emissionskurs	Ökning av antalet aktier	Totalt antal aktier	Nominellt värde per aktie	Ökning av aktiekapitalet	Aktiekapital
Bildande	1991		500	500	100	50 000	50 000
Fondemission 1:1	1997		500	1 000	100	50 000	100 000
Riktad emission <sup>1</sup>	1997		150	1 150	100	15 000	115 000
Split från 100 till 1	1997		113 850	115 000	1,00	0	115 000
Fondemission 34:1	1998		3 910 000	4 025 000	1,00	3 910 000	4 025 000
Riktad emission <sup>2</sup>	1998		1 006 250	5 031 250	1,00	1 006 250	5 031 250
Fondemission 15:10	1998		7 546 875	12 578 125	1,00	7 546 875	12 578 125
Riktad emission <sup>3</sup>	1998	12	1 721 875	14 300 000	1,00	1 721 875	14 300 000
Fondemission 13:10	1998	–	18 590 000	32 890 000	1,00	18 590 000	32 890 000
Nyemission med företrädesrätt	2000	10	8 222 500	41 112 500	1,00	8 222 500	41 112 500
Omvänd split 5:1	2004		–	8 222 500	5,00	–	41 112 500
Nyemission	2004		1 142 800	9 365 300	5,00	5 714 000	46 826 500

<sup>1</sup> Emissionen riktades till grundare och ledande befattningshavare.

<sup>2</sup> Emissionen riktades till Skånemejeriers ägarkrets och till Probi AB.

<sup>3</sup> Emissionen riktades till andelsägarna i Skånemejerier, personal i Probi AB och Skånemejerier samt vissa andra närstående.

## Data per Aktie

	2004	2003	2002	2001	2000
Antal Aktier den 31/12, tusental	9 365	8 223	8 223	8 223	8 223
Resultat per aktie, SEK	–0,79	–0,99	–1,72	–1,45	–1,83
Eget kapital per aktie, SEK	8,94	7,10	8,09	9,81	12,29
Kassaflöde per aktie, SEK	2,86	0,10	–3,64	–3,38	9,36
Aktiekurs den 31/12 (sista betalkurs), SEK	30,00	40,00	15,00	29,50	47,50
Kurs/Eget kapital per aktie, ggr	3,36	5,64	1,85	3,01	3,86
P/E-tal, ggr	neg	neg	neg	neg	neg
Utdelning, SEK	–	–	–	–	–
Börsvärde den 31/12, TSEK	280 959	328 900	123 338	242 564	390 569

Värdena i ovanstående tabell överensstämmer inte med de formella räkenskaperna eftersom omräkning skett för använd split (5:1)

## Aktieägare

	Antal aktier	Andel av aktiekapital och röster, %
Skånemejerier Ek för	1 125 403	12,01
H & B Capital Lp	1 088 442	11,62
KI Chem AB	566 333	6,05
Jeppsson, Bengt	407 517	4,35
Fonden Pecunia	328 600	3,51
Hagströmer & Qviberg Fondk AB	309 671	3,31
Molin, Göran	264 215	2,82
Ahrné, Siv	235 073	2,51
Johannesson, Eskil	219 750	2,35
Lönner, Clas	212 568	2,27
Övriga (5 287)	4 607 728	49,20
<b>Totalt</b>	<b>9 365 300</b>	<b>100,00</b>

## Aktieinnehav per aktieägare

Aktiefördelning	Antal ägare	Antal aktier	Andel aktier, %
1–500	3 848	698 438	7,46
501–1 000	707	521 654	5,57
1 001–5 000	621	1 324 103	14,14
5 001–10 000	67	455 826	4,87
10 001–15 000	13	160 807	1,72
15 001–20 000	4	67 040	0,72
20 001–	37	6 137 432	65,53
<b>Totalt</b>	<b>5 297</b>	<b>9 365 300</b>	<b>100,00</b>

# Ordlista

**Bakteriestam** Bakterier är mikroskopiska organismer som består av en enda cell. En bakteriestam är en "individ" d v s bakterier med samma genetiska identitet.

**Enteral nutrition** Sjukvårdsbegrepp, näringstillförsel till magsäck eller tarm via sond eller mun. Jämför parenteral nutrition.

**Functional food** Livsmedelsprodukter som berikats med en eller flera ingredienser som ger positiva hälsoeffekter utöver produktens normala näringsvärde.

**IBS** "Irritable Bowel Syndrome", vanligen benämnt funktionell tarmstörning. Tillståndet räknas som en av de stora folkhälsoproblemen i västvärlden.

**Kliniska prövningar** Studier av livsmedels- eller läkemedelsprodukter på människor.

**Klinisk dokumentation** Dokumentation av kliniska prövningar.

**Klinisk nutrition** Specialiserade närings- och livsmedelsprodukter avsedda att användas på sjukhus och inom öppenvård för patienter som har ett försämrat allmäntillstånd eller är svårt sjuka.

**Kosttillskott** Livsmedel som är avsedda att komplettera en normal kost och som utgör koncentrerade källor av näringsämnen eller andra ämnen med näringsmässig eller fysiologisk verkan, var för sig eller tillsammans. Kosttillskott säljs i avdelade doser, exempelvis kapslar, tabletter eller portionspåsar.

**Lactobaciller** Ett bakteriesläkte som räknas till mjölksyrabakterierna och är starkt associerat med människans olika slemhinnor och ofta förekommer vid syring av livsmedel.

**Patent** Immateriell rättighet som skyddar uppfinning eller tekniska lösningar. Genom patent erhålls ensamrätt på yrkesmässig användning.

**Probiotika** Levande mikroorganismer som ger människan positiva hälsoeffekter när de intas i tillräckliga mängder.

**Produktkoncept** Ett koncept eller prototyp till produkt som behöver utvecklas vidare till slutprodukt.

**Produktspecifika hälsopåståenden** Ett hälsopåstående gällande en unik produkt vars vetenskapliga dokumentation genomgått granskning av exempelvis Swedish Nutrition Foundation.

**Royalty** Ersättning för användande av immateriell rättighet vars belopp är knutet till försäljningens storlek.

**Swedish Nutrition Foundation** Har som ändamål att främja vetenskaplig forskning inom näringsläran och näraliggande områden, samt att befrämja det praktiska utnyttjandet av framsteg inom denna forskning. Ansvarar för granskning av vetenskaplig dokumentation som ligger till grund för produktspecifika hälsopåståenden för funktionella livsmedel.

**Terapiområde** Användnings- eller behandlingsområde för produkter, exempelvis immunrelaterade problem eller IBS.

**Väldokumenterad** Benämning på en produkts påvisade positiva hälsoeffekter som bevisats i omfattande kliniska studier.

# Bolagsstämma

## **Kallelse till ordinarie bolagsstämma**

Aktieägarna i Probi AB (publ) kallas till ordinarie bolagsstämma tisdagen den 10 maj klockan 15:00 i Scandic Hotel Star Lund, Glimmervägen 5 i Lund. Kallelse till bolagsstämman införs i Svenska Dagbladet och Post- och Inrikes Tidningar. För att få delta på stämman ska aktieägare vara registrerade i den av Värdepapperscentralen, VPC AB, förda aktieboken per den 30 april. Detta innebär att anmälan för registrering hos VPC måste ske senast den 29 april. Probi ska också ha fått en anmälan om avsikt att delta på stämman senast den 3 maj.

Aktieägare som låtit förvaltarregistrera sina aktier måste tillfälligt inregistrera aktierna i eget namn hos VPC för att få delta i stämman. Sådan registrering måste vara verkställd den 29 april 2005. Detta innebär att aktieägare i god tid före denna dag måste meddela sin önskan härom till förvaltaren.

Anmälan sker per post senast 3 maj till Probi AB, 223 70 Lund, per fax 046-286 89 28, per telefon 046-286 89 20 eller per e-post [probi@probi.se](mailto:probi@probi.se).

## **Kommande finansiell rapportering**

- Delårsrapport januari–mars 2005, 26 april 2005
- Ordinarie bolagsstämma 2004, 10 maj 2005
- Delårsrapport april–juni 2005, 26 juli 2005
- Delårsrapport juli–september 2005, 26 oktober 2005
- Bokslutskommuniké 2005, 15 februari 2006

